

Rapport d'activité 2021

La famille en question

École des Parents et des Éducateurs du Gard
27 rue de Saint Gilles - 30000 NIMES
04 66 29 46 27
epe30@club-internet.fr

www.epe30.fr - facebook - LinkedIn



FICHE D'IDENTITÉ



AGRÉMENTS

Certifié Qualiopi
*pour la formation
professionnelle,
31/12/2020*

**Etablissement
d'information, de
consultation ou
de conseil familial**
*Direction
Départementale de
la Cohésion Sociale,
23/01/2019*

**Organisme
d'Intérêt Général**
*Direction Générale
des Finances
Publiques, 16/9/2016*

**Association
éducative
complémentaire
de l'enseignement
public**
*Ministère Education
Nationale, 13/5/2010*

**Association
d'Éducation
Populaire**
*Ministère Éducation
Nationale, 31/10/1981*

Déclaration en Préfecture : 28 octobre 1957 à Nîmes

Date de création : janvier 1958

Sigle : EPE 30

Siège social : 27 rue de Saint Gilles - 30000 Nîmes - Tél. 04 66 29 46 27

Mail : epe30@club-internet.fr

Internet et actualités : www.epe30.fr - [facebook](https://www.facebook.com/epe30) - [LinkedIn](https://www.linkedin.com/company/epe30)

Réseau d'appartenance : Fédération Nationale des Ecoles des Parents

Membres de la Direction Collégiale : Françoise Arnoult, Judith Dahan, Françoise Giraud, Anne Pascale Lauferon, Corinne Manifacier, Pierre Méjean, Dominique Tholozan, Catherine Trégarot, Marie Verdeil

Directrice : Valérie Lauzent

Responsable service formation : Hélène Rochette (*jusqu'au 31/08*)

Coordinatrice formation: Delphine Soria (*à partir du 2/12*)

Secrétaire : Lucia Touflet Violante

Cabinet Comptable : RSM, 445 chemin bas du Mas de Boudan - Nîmes

Gestion Paye : PSL 34, 200 avenue du Père Soulas - Montpellier

RNA : W302005739

Code APE : 9499Z

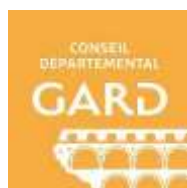
SIRET : 389 109 752 00029

Numéro formateur : 91 30 02050 30

Organisme de formation certifié Qualiopi : depuis le 31/12/2020

L'EPÉ du Gard remercie pour leur soutien

La Caisse d'Allocations Familiales du Gard - Le Conseil Départemental du Gard - La Ville de Nîmes - La Direction Régionale aux Droits des Femmes et à l'Égalité - La Délégation régionale académiques à la jeunesse, à l'engagement et aux sports - La Direction régionale et départementale de l'économie, de l'emploi, du travail et des solidarités - L'Agence Nationale de la Cohésion des Territoires - Les Fonds Interministériels de Prévention de la Délinquance - Le Réseau d'Ecoute, d'Appui et d'Accompagnement des Parents et La Fondation de France – La région Occitanie –



S

O

M

M

A

I

R

E

RAPPORT MORAL

Le mot de la Direction Collégiale

PRÉSENTATION DE L'ASSOCIATION

- > La FNEPE et le réseau des EPE
- > L'EPE du Gard
 - Le schéma fonctionnel
 - L'équipe
 - Les activités institutionnelles, les formations et réunions
- > Les principales activités de l'Association
 - Les chiffres 2021

BILAN D'ACTIVITÉ

I- ÉCOUTE - ACCOMPAGNEMENTS individualisés

- ◆ Point Ecoute Parents Enfants - Nîmes Mas de Mingue
- ◆ Point Ecoute Parents Enfants - Saint Gilles
- ◆ Point Ecoute Parents Enfants sur le Gard
- ◆ Participation au Numéro Vert de la FNEPE « Allo, parents en crise »

II- ACCUEILS - ANIMATIONS - ACTIONS collectives

- ◆ LAEP « la Maison des Mistons », Nîmes Centre
- ◆ LAEP « la Maison des Mistons », Mas de Mingue
- ◆ LAEP Itinérant « Grandir Ensemble », Pissevin-Valdegour
- ◆ Animations de groupes de parents et de professionnels
- ◆ Actions « rester parent malgré la détention » à La Maison d'Arrêt de Nîmes

III- FORMATIONS

- ◆ Formation à la posture de l'accueillant dans les LAEP
- ◆ Formation « animer un groupe de paroles de parents »
- ◆ Formations sur site
- ◆ Analyses de la pratique professionnelle – Régulations

CONCLUSION et PERSPECTIVES

LE RAPPORT MORAL - par la Gouvernance Collégiale

Perspectives et projets élaborés en 2020 pour 2021

«Face à l'évolution, d'une part de la pandémie, d'autre part de la situation financière de l'EPE, le souci principal doit être, au moins pour quelques mois, de maintenir les activités adaptées aux besoins des familles et au souci de cohésion des équipes.

Le Conseil élaborera progressivement les réponses à apporter, sans mettre en péril l'association et veillera à saisir les opportunités encore non prévisibles.

En particulier, l'arrivée de la nouvelle Directrice devrait permettre de mettre en application les orientations fixées par la gouvernance collégiale dans un contexte administratif de plus en plus complexe».

Contexte général de l'année 2021

Il reste marqué entre autres par une profonde insécurité sanitaire et sociale :

- maintien du télétravail pour la Directrice, la Responsable de formation et la Secrétaire (mesure imposée jusqu'août 2021 et prolongée en fonction des recommandations de l'État) ; de ce mode de travail a résulté une distanciation dommageable des relations au sein du personnel.
- incidence à la baisse sur l'ensemble des activités de l'association, avec une reprise à partir de septembre 2021.
- persistance des contraintes et protocoles sanitaires.
- poursuite vaine et énergivore de la recherche d'un local adéquat pour la Maison des Mistons I et baisse de la fréquentation des familles dans les LAEP de l'EPE, comme dans tout le département ; ces deux points ont autant affecté les salariées que les membres du CA, et ont eu des répercussions que les salariées ont exprimées en termes de « souffrance au travail ».
- situation financière déficitaire présentant un risque imminent de rupture du versement des salaires ; en particulier le service formation conçu pour être financièrement autonome et n'ayant pas atteint son objectif de départ malgré l'investissement de sa responsable, le CA s'est trouvé contraint de prendre une mesure de licenciement liée à ce poste. Cette mesure a été annulée dans le contexte suivant : obtention inespérée d'une aide financière et d'un prêt d'État qui ont permis de réexaminer la situation de la personne concernée et de lui proposer une diminution de temps de travail. La salariée a opté pour une rupture conventionnelle qui lui a été accordée.

Dans ce contexte défavorable, l'Association a fait preuve de réactivité et s'est mobilisée :

- en s'engageant dans l'action rémunératrice du Numéro vert national « Allo Parents en crise » qui répondait aux besoins des familles fragilisées par la pandémie.

Si l'association a été rétribuée pour cette action, tous les participants, quant à eux y ont participé bénévolement.

- en maintenant les points-écoute existants et en les développant sur l'ensemble du Gard, en présentiel comme en distanciel.

Actions du ressort du Conseil d'Administration

- Remise en chantier, par la Directrice, du projet associatif qui s'est concrétisée collectivement lors des deux « samedis de l'EPE » en novembre 2021.

Ce projet a été ouvert à l'information et la discussion des partenaires et des prestataires de l'EPE. La finalisation de ce projet est en cours.

- Sollicités par les salariées, LE CA et la commission des ressources humaines ont proposé tout au cours de l'année des temps d'échange avec le personnel.

Prise en fonction de la Directrice

Dès son arrivée début 2021 la Directrice a subi les effets d'un contexte socio-économique délétère et d'une résistance au changement face à son souci de mettre sa touche personnelle sur l'administration de l'association, ce qui a fait émerger une carence dans l'ajustement des pratiques, résultant pour partie d'anciens problèmes de fonctionnement interne.

Prenant sa part dans les mesures d'économie nécessitées par le contexte évoqué ci-dessus :

- elle a réduit son temps de travail pendant six mois ;
- elle a pris en charge, en plus de son travail une partie du fonctionnement de la formation ;
- elle s'est engagée bénévolement et avec régularité dans le « Numéro Vert » ;
- elle a contribué au redressement des finances et a ouvert des perspectives budgétaires à moyen terme ;
- elle a élargi les champs d'action de l'EPE dans le Département et au-delà et a rencontré à cette fin les acteurs institutionnels et les partenaires.

Bilan général

Tout au long de l'année, dans un climat général anxiogène persistant et aggravant les incertitudes de tous les acteurs de l'Association, Le CA a fait face à la résistance interne aux changements nécessaires du cadre de fonctionnement.

Il a maintenu son cap au service des familles et son soutien à la parentalité ¹.

En matière financière l'Association n'est plus en danger à la fin de 2021.

Ceci a permis en fin d'année, de recruter (à temps partiel) une psychologue clinicienne en charge d'une partie de la formation, de la coordination interne des services et d'une fonction d'accueillante. Dès sa prise de fonction celle-ci a remis en tension dynamique le point écoute et renoué avec les partenaires.

Grandes lignes directrices pour 2022

- Relance de l'activité des LAEP avec ouverture d'un nouveau local attribué par la Ville de Nîmes ;
- Poursuite du développement des points-écoute dans le Département ;
- Maintien de l'engagement de l'EPE 30 dans l'action nationale « Numéro vert ».
- Finalisation du projet associatif ;
- Reprise de la conférence annuelle suivie de deux journées de formation sur le même thème ;
- Participation conjointe du CA et de la Direction à la mise en œuvre d'une mesure de DLA concernant la qualité de vie au travail ;
- Renforcement du CA en augmentant son effectif pour élargir ses compétences.

¹ Il ne s'agit ni de guidance parentale, ni d'un projet à la place des parents. Il n'y a pas de visée thérapeutique. Il s'agit, dans une démarche volontaire des parents, de valoriser leurs compétences parentales, de leur permettre d'élaborer leurs points de repère éducatifs et d'accompagner leurs initiatives.

LA FNEPE ET LE RESEAU DES EPE

La Fédération Nationale des Écoles des Parents et des Éducateurs

Tête de réseau

La FNEPE est une association loi 1901, reconnue d'utilité publique et agréée association de jeunesse, d'éducation populaire et complémentaire de l'enseignement public. La fédération accompagne la création et le développement des EPE, les rassemble et les représente en France. Par les Écoles des parents et de éducateurs qu'elle fédère, elle est une association de services aux familles et aux éducateurs avec une pluralité de moyens. Par son action de terrain, elle est un observateur des transformations sociales affectant la vie familiale et les demandes du public. Par son expérience et l'ensemble des professionnels de son réseau, elle bénéficie d'une légitimité qui en fait un acteur majeur du domaine de l'éducation et de la famille.

Les **Écoles des Parents et des Éducateurs** accompagnent les parents, les jeunes et les professionnels dans le souci de renforcer les alliances éducatives, en revendiquant une approche particulière et complémentaire de celles des acteurs du champ éducatif.

UN RÉSEAU FÉDÉRÉ PAR DES VALEURS COMMUNES

La singularité de notre réseau associatif, animé par une démarche d'éducation populaire, tient au fait que toutes les Écoles des Parents et des Educateurs partagent et mettent en pratique les mêmes valeurs fondamentales :

Respect

- Un accueil égalitaire, une écoute bienveillante et une absence de jugement

Ouverture

- Environnement d'échange qui permet à chacun d'être soi, de rencontrer l'autre dans sa singularité et de partir à la découverte d'autres représentations que les siennes

Neutralité

- Confidentialité et liberté de parole, dans un lieu neutre

Adaptabilité

- Considération de la personne dans sa globalité, son histoire, son environnement social, économique et familial

ACCUEILLIR, INFORMER ET ACCOMPAGNER LES FAMILLES

Qu'il s'agisse de soucis quotidiens, de la scolarité, de problèmes de couple, de la relation avec un adolescent, tous les moments de la vie éducative peuvent être sources d'interrogations, d'angoisse, de tristesse, de mal-être. Les Écoles des Parents et des Educateurs accompagnent les parents et les aident dans leurs difficultés, petites ou grandes, avec une démarche pédagogique et non normative où chaque personne bénéficie d'un suivi unique et adapté.

QUELQUES REPÈRES HISTORIQUES

1929

- Première École des Parents et des Éducateurs par Marguerite Verine-Le Brun.

1970

- Création de la Fnepe et développement des Écoles des Parents et des Éducateurs.

2005

- Renouvellement de l'agrément de la Fnepe comme **organisme de formation à l'éducation à la vie et au conseil conjugal et familial** délivré par le Ministère de la Santé et des Solidarités.

2016

- Le réseau des EPE est reconnu en tant qu'**acteur majeur de la prévention de la radicalisation.**

2018

- Signature d'une **convention-cadre nationale** avec le ministre de l'Éducation nationale et de la Jeunesse qui fixe les grands domaines de coopération.

L'EPE du GARD

SA MISSION

- Contribuer à rendre auteurs de leur vie les parents et les jeunes en renforçant leurs ressources propres, quelle que soit leur situation sociale, culturelle et professionnelle
- Participer à la formation et à l'accompagnement des partenaires de l'éducation et du secteur sanitaire et social
- Mettre en relation les parents et les professionnels des secteurs éducatif, sanitaire et social

UNE DÉMARCHÉ SPÉCIFIQUE

Toutes les actions reposent sur deux principes :

- L'éducation est une responsabilité partagée par l'ensemble des acteurs
- Chaque parent a des capacités pour éduquer son enfant mais être parent est un rôle et une place à découvrir, à construire, à développer et à ajuster en permanence

UNE ETHIQUE

- Prendre en compte toutes les dimensions de la personne, la considérer dans toute sa complexité et en interaction avec son histoire, son environnement social, économique et familial
- Accueillir toute parole avec une écoute bienveillante et sans jugement, sans imposer de modèle normatif
- Proposer un cadre d'échange qui autorise chacun à être soi, à rencontrer l'autre dans sa singularité et à s'ouvrir à d'autres représentations que les siennes
- Proposer un lieu intermédiaire sans enjeu institutionnel, en toute confidentialité

L'EPE du Gard s'inscrit dans un **Réseau de 50 Ecoles des Parents en France**.

L'EPE du Gard propose :

- des accueils, animations et actions collectives : 3 Lieux d'Accueil Enfants-Parents à Nîmes (2 Maisons des Mistons et Grandir Ensemble), des animations de groupes de parents dans tout le département, des ateliers de parents et des conférences-débats,
- des entretiens d'accompagnement familial
- des formations à destination des bénévoles et professionnels médico-socio-éducatifs.

L'EPE est également **inscrite dans de nombreux réseaux, collectifs et dispositifs partenariaux** : Réseau d'Ecoute, d'Appui et d'Accompagnement des Parents (REAAP), Contrats Locaux de Santé (CLS), Les Berceuses de Valdegour, Politique de la Ville, Réseau Adolescents en Dérives Extra-Ordinaires (RADeO)...

Enfin, l'EPE est **co-administratrice de La Maison des Adolescents du Gard**

QUELQUES REPÈRES HISTORIQUES

1958

- Création de l'EPE du Gard par le **Dr René BOSCH** et le **Dr Jacques RIEUSSET**, **pédiatres**
- L'EPE est conventionnée avec la DDASS pour le Conseil Conjugal et Familial et pour la Médiation Familiale

2004

- L'EPE reçoit l'**agrément national d'association éducative complémentaire de l'enseignement public**
- L'EPE prend la gestion du **LAEP « La Maison des Mistons » du Bd Gambetta**

2010

- Création du **LAEP « la Maison des Mistons » au Mas de Mingué**

2016

- L'EPE est reconnue **Organisme d'Intérêt Général**
- L'EPE met en place, avec les CEMEA Occitanie et les associations du collectif de partenaires Les Berceuses à Valdegour, le **LAEP Itinérant « Grandir Ensemble » sur les quartiers Pissevin-Valdegour**

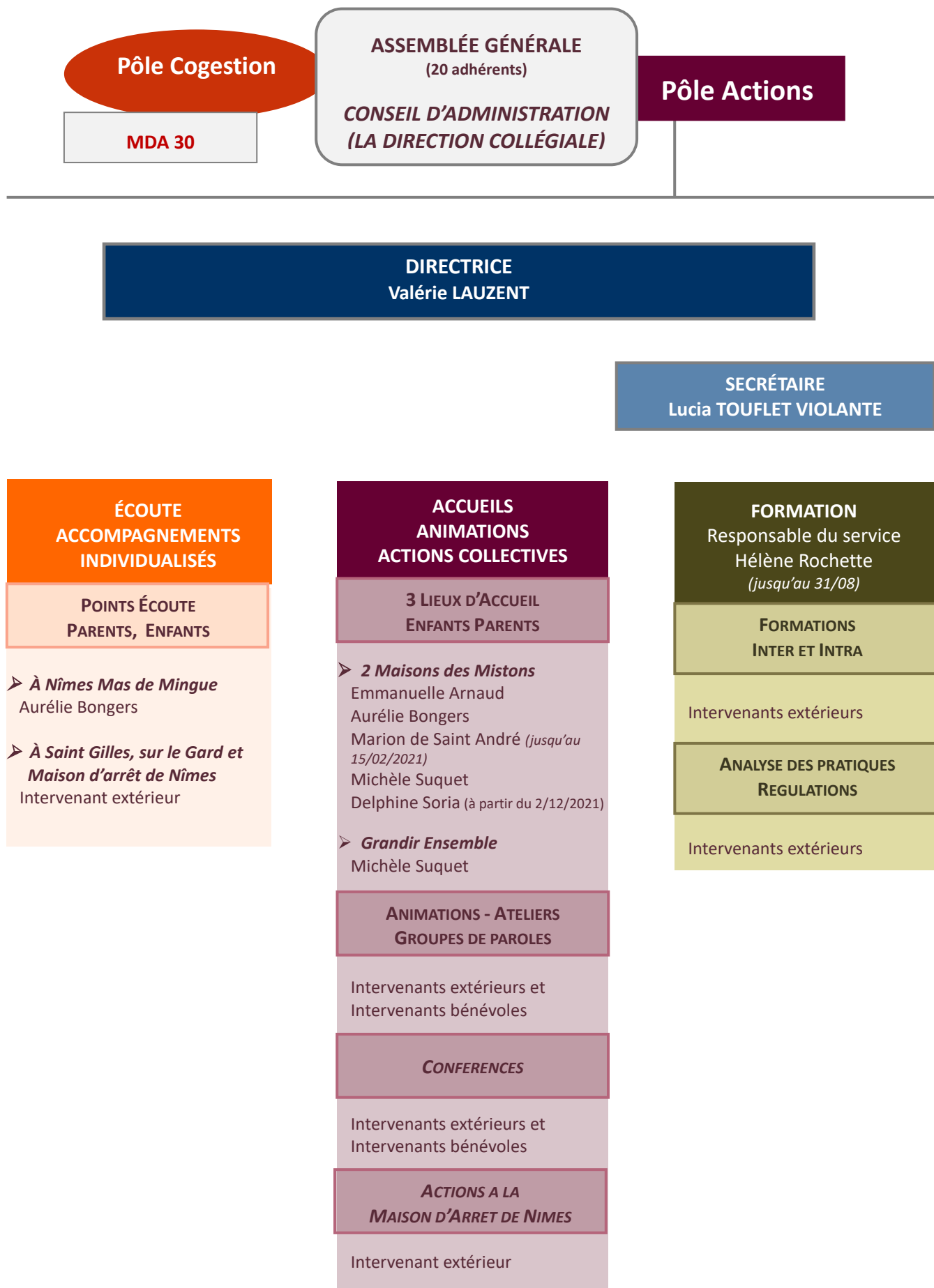
2018

- L'EPE change de Gouvernance : **Direction Collégiale** par les Membres du Conseil d'Administration, **modification des statuts et du règlement intérieur**

2020

- Déménagement du **LAEP du Bd Gambetta dans les locaux du RAM Château Silhol**
- L'EPE obtient la **certification QUALIOPPI** pour la formation professionnelle

SCHÉMA FONCTIONNEL



L'ÉQUIPE

Les intervenants de l'École des Parents et des Éducateurs ont tous une expérience professionnelle de terrain.
Un travail d'équipe et en réseau favorise la cohérence des actions et dynamise la recherche.

9 MEMBRES DU CONSEIL D'ADMINISTRATION - La Direction Collégiale

Françoise ARNOULT	Retraitée de l'ARS du Languedoc-Roussillon
Judith DAHAN	Psychologue
Françoise GIRAUD	Psychologue
Anne Pascale LAUFERON	Éducatrice de Jeunes Enfants et Médiatrice familiale
Corinne MANIFACIER	Professeur des écoles
Pierre MÉJEAN	Psychologue
Dominique THOLOZAN	Enseignante, retraitée
Catherine TREGAROT	Éducatrice spécialisée, retraitée
Marie VERDEIL	Puéricultrice, retraitée

8 SALARIÉES PERMANENTS = 4,06 ETP

Valérie LAUZENT	Directrice
Hélène ROCHETTE	Responsable Service Formation (<i>rupture conventionnelle 31/08/2021</i>)
Delphine SORIA	Coordinatrice (<i>embauche le 2/12/2021</i>)
Lucia TOUFLET VIOLANTE	Secrétaire
Marion de SAINT ANDRE	Accueillante, Psychologue clinicienne (<i>rupture conventionnelle 15/02/2021</i>)
Aurélié BONGERS	Accueillante, Éducatrice spécialisée
Emmanuelle ARNAUD	Accueillante, Psychanalyste
Michèle SUQUET	Accueillante, Infirmière

PRINCIPAUX INTERVENANTS EXTERIEURS

Rébecca OBERLÉ	Éducatrice spécialisée
Béatrice BOIS	Formatrice, médiatrice familiale
Sylvie DARRAS	Formatrice, médiatrice
Catherine BELLE	Psychologue clinicienne
Isabelle DAUBOIN	Psychologue clinicienne
Nassredine RAÏS	Psychologue clinicien, psychothérapeute
Izabela BREWCZYNSKA	Sophrorelaxologue et psychopraticienne

12 BÉNÉVOLES

Les 9 membres du Conseil d'Administration
Monique de Hadjetlaché - psychiatre psychanalyste
Claudine Le Guen Capelle - psychologue
Véronique Chalançon Claude - psychologue

20 ADHÉRENTS

2 personnes morales : Association AN-CA, Anduze - Centre Social La Croisée, Saint Gilles
16 femmes, 2 hommes

LES ACTIVITÉS INSTITUTIONNELLES, LES FORMATIONS ET RÉUNIONS

1 Assemblée Générale
12 Conseils d'Administration
1 Réunion présentation générale
3 Commissions Finances/Gestion interne
1 Rencontre salariés/Direction Collégiale
1 Médiation salariés/Direction Collégiale
4 Entretiens professionnels salariés
Réunion Médecin du travail - AISMT

4 Réunions des formateurs
4 Séances de supervision intervenants des PEPE
LAEP La Maison des Mistons :
11 Réunions équipe/fonctionnement et
11 Séances de régulation des accueillantes
LAEP Grandir Ensemble :
6 Réunions d'équipe,
3 Réunions de coordination,
1 Comité de pilotage
10 Séances de régulation accueillante

LA PARTICIPATION AUX RÉUNIONS DE LA MDA en tant qu'administrateur

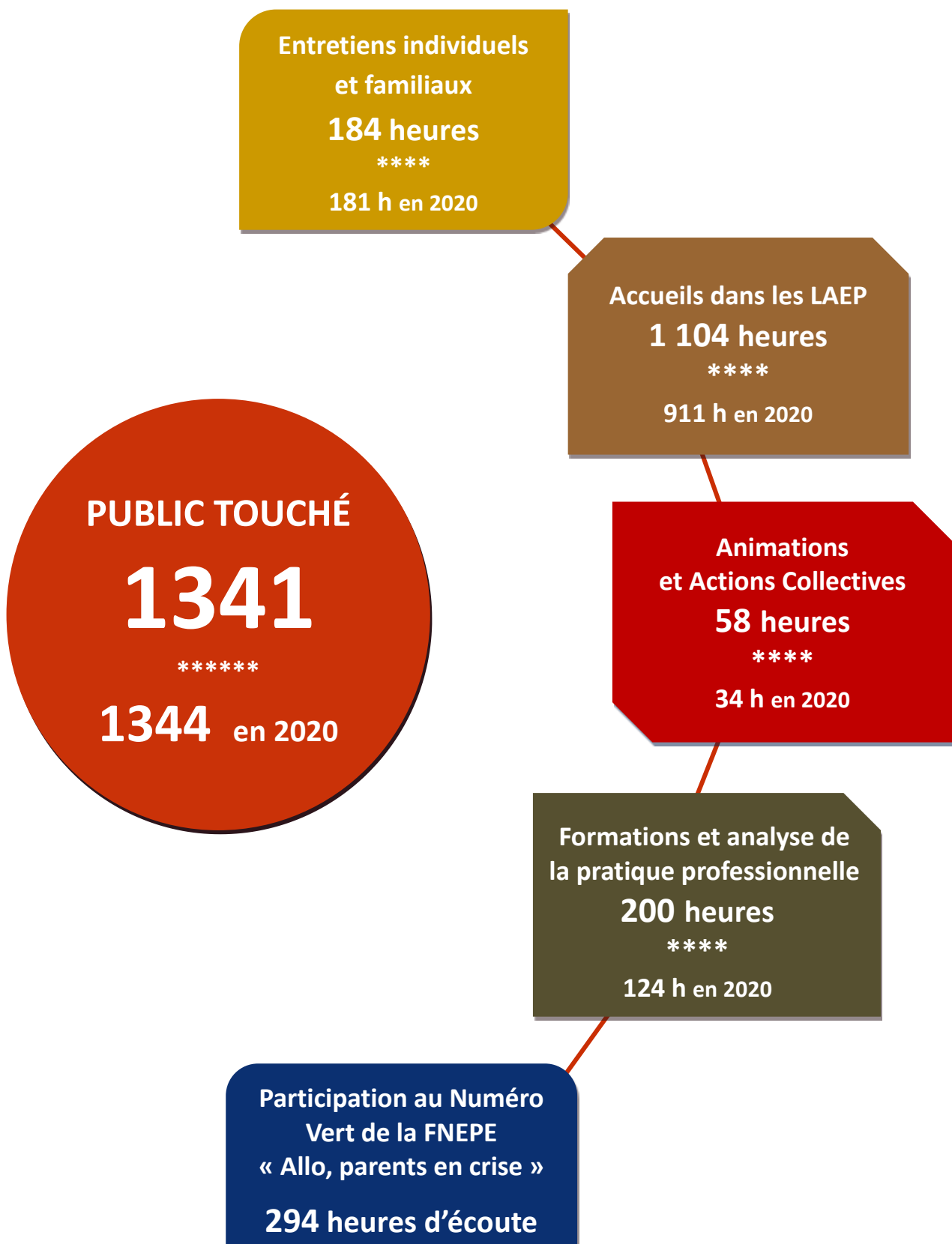
1 Assemblée Générale – 1 Conseil d'Administration – 11 Réunions de Bureau

LES FORMATIONS DE L'ÉQUIPE

Formations « Digitalisation de la formation » - « les outils collaboratifs »
Conférence FNEPE « Le couple, la famille et le travail. Et soudain, la pandémie... »

LES RÉUNIONS ET TEMPS DE TRAVAIL PARTENARIAUX

Réunions de coordination avec les divers partenaires des quartiers Valdegour, Pissevin et Mas de Mingue.
Réseau Parentalité Emile Jourdan et Pissevin/Valdegour
Réunions cohérence éducative, du CS Jean Paulhan au Mas de Mingue
Journées du Réseau des EPE – FNEPE
Réunions mise en place du N° Vert « Allo Parents en crise »
Réunions partenaires bassin ALESIEN, organisé par le GIP et la MDF
Réunions partenaires Bassin BAGNOLAIS organisé par le CCAS et le centre social Vigan Braquet
Réunions projet avec le CODES 30
Réunions projet avec le Centre social d'Aigues-Mortes et la communauté de communes Terres de Camargue
Réunions partenaires à la maison des familles de Beaucaire
Réunion de présentation à ANCA ANDUZE
Réunion de présentation au centre social de Saint Gilles
Réunion de réseau écoles Chemin bas d'Avignon- Nîmes
Réunions projet à la maison d'arrêt de Nîmes
Réunions réseau ANAIS pour projet UP 2021
Réunions journée internationale des droits des femmes avec le Centre social les mille couleurs
Rencontres lundis des familles – été 2021 à l'espace de vie sociale VERGNOLE - Nîmes
Réunions projet Mission locale Nîmes
Réunions projet EPE 34 et réseau FNEPE
Réunions projet formation « assistants sociaux » IFME
Réunions DLA collective ACEGAA
Rencontres CAF- Ville de Nîmes et CD30 pour recherches de locaux LAEP
Réunions projet formation CDAF
Réunions projet « modes de gardes » à PASEO
Réunion projet animation AMAOS
Réunion projet ITEP des garrigues
Réunion projet MFR Pont du GARD
Réunion de présentation Association ALPHE



Les activités du pôle Écoute Accompagnements individualisés

CES ACTIONS SE POSITIONNENT EN REFERENCE :

AUX POLITIQUES PUBLIQUES en faveur du soutien à la parentalité et plus particulièrement aux préconisations développées dans :

La Convention d'Objectifs et de Gestion entre l'Etat et la CNAF (2018/2022) :

- > Accompagner les parents afin de développer leurs capacités à agir pour favoriser le bien-être et le développement de l'enfant et de l'adolescent, pour prévenir les difficultés rencontrées avec et/ou par leurs enfants et pour favoriser la qualité du lien parent-enfant et l'exercice de la coparentalité.
- > Valoriser le rôle des parents et contribuer à prévenir les difficultés rencontrées avec ou par leurs enfants.
- > Soutenir les parents dans l'éducation de leurs enfants, notamment les adolescents.

Le décret n° 2018-169 du 7 mars 2018 relatif au fonctionnement des établissements d'information, de consultation ou de conseil familial (EICCF) :

- > Informer sur les droits et contribuer au renforcement de l'estime de soi et au respect de l'autre.
- > Accompagner les personnes (individus, couples ou groupes familiaux) en situation de crise ou de fragilité.

Le Schéma Départemental des services aux familles du Gard (2021-2025) :

- > Faciliter l'orientation des parents vers des solutions d'accompagnement à la parentalité
- > Anticiper les évolutions futures des besoins d'accompagnement des enfants et de leurs parents
- > Susciter l'innovation pour répondre aux besoins spécifiques des familles sur les territoires
- > Renforcer les offres visant à l'apaisement des conflits familiaux,
- > Organisation de temps fort visant à favoriser les rencontres entre professionnels
- > Diversifier les modes de garde
- > Mettre en place une politique de santé à l'attention des jeunes
- > Faciliter l'inclusion numérique

Le Réseau d'Ecoute, d'Appui et d'Accompagnement des Parents et sa Charte :

- > Aider les parents en prenant appui sur leurs savoirs faire et ressources, respecter les principes de neutralité politique, philosophique et confessionnelle, placer les parents comme acteurs, inscrire les actions dans une démarche partenariale

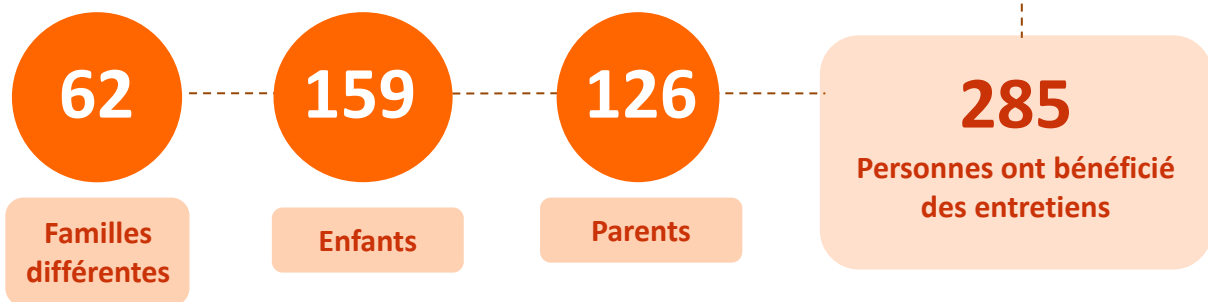
Le Contrat de Ville de Nîmes Métropole :

- > Développer un accueil et un suivi personnalisé des enfants et des familles
- > Soutenir les parents et les accompagner dans leur démarche éducative

AUX VALEURS SOUTENUES PAR L'ECOLE DES PARENTS ET DES EDUCATEURS DU GARD :

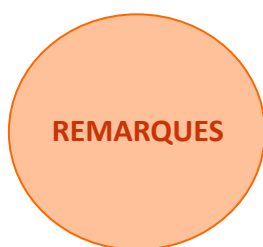
- > L'accueil inconditionnel et le respect de chacun en l'absence de tout jugement
- > La prise en compte des compétences des parents même si elles sont à soutenir, à faire découvrir et à développer
- > Le principe de co-éducation
- > La volonté de ne pas offrir un « prêt à porter éducatif » mais des lieux d'écoute, de partage, de réflexion avec d'autres

POINTS ECOUTE PARENTS ENFANTS - St Gilles, Mas de Mingue, Gard



BENEFICIAIRES	
Type de public	Parents, grands-parents, adolescents, enfants, couples.
Caractéristiques	Variables en fonction des sites. Familles très modestes à Saint-Gilles et le Mas de Mingue. Grande majorité de mères au foyer et d'enfants 6-12 ans sur le Mas de Mingue. Majorité de mères, de filles 6-12 ans et de garçons 6-10 ans sur Saint Gilles. Majorité de mères et de filles 6-16 ans sur le Gard.
Modes de repérage des besoins	Réseaux, rencontres partenariales. Actions internes EPE en direction des parents, animations, LAEP...
Moyens de mobilisation	Travail partenarial, promotion de l'action auprès des divers intervenants médico-socio-éducatifs, tracts, affiches, plaquettes, site internet, courriers.
Orientations par ?	PEPE Mas de Mingue : Carrefour associatif, Ecole élémentaire Camus et autre. PEPE St Gilles : bouche à oreille, AS de secteur, IDE du collège, CHU, PRE et le CS La Croisée. PEPE du Gard : Etb scolaires, services du département, centres sociaux, démarche individuelle, autre.
Points forts	<i>Des tarifs adaptés à la situation économique des familles pour les permanences à Saint Gilles et GARD, Gratuité pour les familles du Mas de Mingue.</i> <i>Diversification de nos propositions plus proches des bénéficiaires.</i>
Points d'efforts	<i>Se faire connaître davantage, diversifier les prescripteurs</i> <i>Affiner le repérage des besoins et développer les propositions de proximité.</i>
Propositions	<i>Rencontres partenariales.</i>
LOCALISATION	
Lieux de l'intervention	Centre Social La Croisée à Saint-Gilles - Pôle Educatif Jean d'Ormesson Nîmes Mas de Mingue – Au siège de l'EPE, au plus près du lieu de résidence de la famille ou en distanciel.
Secteur géographique concerné	Saint-Gilles et environs, Nîmes Mas de Mingue et le département du Gard
Caractéristiques du secteur	Secteurs en déficit de possibilité de prise en charge (les CMPEA ont été délocalisés), et surchargés.
Points forts	<i>Proximité</i>
Points d'efforts	<i>Nécessite de consolider l'action financièrement. Diversifier la proposition sur d'autres sites.</i>
Propositions	<i>Affiner le diagnostic et trouver les sites les plus adaptés en termes de besoins, de partenariat et de financements mobilisables.</i>
ORGANISATION	
Nombre d'intervenants	Mas de Mingue : 1 éducatrice spécialisée (CDI à temps partiel) Saint Gilles et le Gard : 1 éducatrice spécialisée (détachée du CD30)
Mode d'intervention/ périodicité	Mas de Mingue : les jeudis matin sur rendez-vous en semaine scolaire au pôle Jean d'Ormesson Saint-Gilles : permanence de 4h (15h/19h) au sein de l'espace famille du CS La Croisée, tous les 15 jours le vendredi, sur rendez-vous Gard : démarrage de l'action en septembre – entretiens sur rendez-vous
Méthode d'intervention	Entretiens individuels ou familiaux en présentiel ou distanciel Ecoute, non jugement, prise en compte de la réalité psychique, sociale et économique. Nous accompagnons les parents dans l'élaboration de leurs propres solutions et les soutenons dans la mise en place des changements possibles pour eux. C'est un travail individuel et intime qui nécessite de la confiance et du temps. Nous recevons et accompagnons également les enfants et les adolescents notamment à la demande des écoles.
Points forts	<i>Adaptation aux besoins et possibilités des familles. Très peu de rendez-vous non honorés. Sur ces 3 sites les professionnelles sont repérées par les familles et les partenaires car elles interviennent depuis de longues années dans d'autres actions.</i> <i>Travail en interne sur un cadre d'intervention global à proposer sur d'autres sites.</i>
Points d'efforts	<i>Développement de l'offre.</i>

IMPACTS	
Outils d'évaluation utilisés	Tableaux statistiques : données chiffrées, typologie des familles, problématiques, orientations.
Résultats de l'action	<p><u>Mas de Mingue</u> : 117 entretiens - 30 familles différentes reçues = 6 pères/55 mères/48 garçons/46 filles - 18 familles nucléaires/6 monoparentales/6 recomposées - Grande majorité de mères au foyer – Grande majorité d'enfants 6-12 ans - 4 rdv non honorés (covid)</p> <p><u>Saint Gilles</u> : 58 entretiens - 22 familles différentes reçues - 13 pères/28 mères/24 garçons/32 filles 7 familles nucléaires / 1 monoparentale / 9 recomposées – Majorité de filles et garçons 6-10 ans - 16 rdv non honorés.</p> <p><u>Gard</u> : 24 entretiens – 11 familles différentes reçues – 8 pères/17 mères/4 garçons/7 filles 6 familles nucléaires et 9 recomposées – 2 rdv non honorés</p> <p>Objectifs Permettre au public d'exprimer les difficultés ressenties. Améliorer la communication et les interactions positives entre parents et parents/enfants. Aider chacun à trouver sa propre solution. Informer sur les dispositifs. Orienter.</p> <p>Évaluation Les problématiques abordées sont diverses : troubles anxieux et addictions aux écrans chez les adolescents, troubles du comportement type opposition chez les plus petits et émergence de la parole des enfants victimes de harcèlement scolaire, problèmes d'autorité, conflits familiaux, phobie scolaire, violences intra-familiales, mal être, questions de place dans la famille, difficultés éducatives, ...</p> <p>Malgré l'interruption due à la crise sanitaire, les familles sont revenues facilement vers nos services dès la réouverture. Les situations s'étant parfois dégradées durant le confinement. Un autre élément tangible de l'intérêt porté par les familles à cette action est le très faible pourcentage de rendez-vous annulés ou non honorés.</p>
Points forts	<p><i>Tout est fait pour que l'utilisateur se saisisse de sa propre compétence et développe ses potentialités d'action, trouve ses propres solutions.</i></p> <p><i>Les usagers se sont très rapidement saisis de ces propositions sur Saint-Gilles et le Mas de Mingue, ainsi que sur l'ensemble du département, où la montée en charge est progressive et régulière.</i></p>
Points d'efforts	<p><i>Affiner les éléments de fin d'entretiens (orientation, résolution ou non de la problématique amenée, autre problématique mise à jour...)</i></p> <p><i>Affiner les diagnostics croisés entre les différents sites.</i></p>



Quand les personnes accueillies sont orientées par différentes institutions scolaires, médico-sociales et associatives, nos consultations sont repérées comme un maillon important de prévention en matière de santé mentale des enfants. Cette place auprès des familles est à consolider par une reconnaissance institutionnelle plus soutenue. D'autant qu'elle viendrait en soutien aux institutions qui ont des difficultés à répondre aux nombreuses demandes dont elles sont l'objet.

Dans ces secteurs qui sont très carencés en matière d'accompagnement, la proposition de l'EPE est venue combler un manque évident. Il nous faut cependant veiller à rester dans nos prérogatives. Nous sommes également très vigilants à orienter vers les soins appropriés quand cela est nécessaire, même si cela reste compliqué du fait de l'absence de possibilités sur les secteurs concernés et des difficultés de déplacement des familles tant d'ordre pratique que social ou psychologique.

PARTICIPATION au Numéro Vert de la FNEPE « Allo, parents en crise »

294 h
d'écoute pour
les intervenants
du Gard

110 entretiens
dont **8** appels pour le
Gard

BENEFICIAIRES	
Type de public	Parents, grands-parents, adolescents, enfants, couples.
Caractéristiques	Variable en fonction des sites. Appels concernant des enfants de tout âge Grandes majorités d'appels venant des mères
Modes de repérage des besoins	Réseaux, rencontres partenariales. Actions internes EPE et FNEPE en direction des parents, animations, LAEP...
Moyens de mobilisation	Travail partenarial, promotion de l'action auprès des divers intervenants médico-socio-éducatifs, tracts, affiches, plaquettes, site internet, courriers.
Orientations par ?	Le site internet et le réseau des partenaires
Points forts	<i>Gratuité, anonymat, et instantanéité</i> <i>Distanciel</i> <i>Plages horaires atypiques</i>
Points d'efforts	<i>Se faire connaître davantage, diversifier les prescripteurs</i> <i>Affiner le repérage des besoins et développer les propositions de proximité.</i>
Propositions	<i>Rencontres partenariales.</i>
LOCALISATION	
Lieux de l'intervention	Territoire national
Secteur géographique concerné	Territoire national
Caractéristiques du secteur	Appels provenant de toutes les régions de métropole et des DOM TOM
Points forts	<i>Montée en charge progressive depuis la pandémie</i>
Points d'efforts	<i>Poursuivre la communication</i>
ORGANISATION	
Nombre d'intervenants	4
Mode d'intervention/ périodicité	Hebdomadaire
Méthode d'intervention	Appel téléphonique
Points forts	<i>Disponibilité des écoutants jusqu'à 20 h et le samedi</i>
Points d'efforts	<i>Mettre en place des temps de concertation physique pour compléter les Interventions nationales</i>
IMPACTS	
Outils d'évaluation utilisés	Fiches de suivis référencées par la FNEPE
Résultats de l'action	Familles qui se fidélisent et rappellent au besoin
Points forts	<i>Disponibilité et diversité des écoutants – 8 appels provenant du département en 2021</i>
Points d'efforts	<i>Améliorer la visibilité départementale</i>

Les activités du pôle Accueil - Animation Action collective

CES ACTIONS SE POSITIONNENT EN REFERENCE :

AUX POLITIQUES PUBLIQUES en faveur du soutien à la parentalité et plus particulièrement aux préconisations développées :

La Convention d'Objectifs et de Gestion entre l'Etat et la CNAF (2018/2022) :

- > Accompagner les parents afin de développer leurs capacités à agir pour favoriser le bien-être et le développement de l'enfant et de l'adolescent, pour prévenir les difficultés rencontrées avec et/ou par leurs enfants et pour favoriser la qualité du lien parent-enfant et l'exercice de la coparentalité.
- > Valoriser le rôle des parents et contribuer à prévenir les difficultés rencontrées avec ou par leurs enfants.
- > Soutenir les parents dans l'éducation de leurs enfants, notamment les adolescents.

Le Schéma Départemental des services aux familles du Gard (2021-2025) :

- > Faciliter l'orientation des parents vers des solutions d'accompagnement à la parentalité
- > Anticiper les évolutions futures des besoins d'accompagnement des enfants et de leurs parents
- > Susciter l'innovation pour répondre aux besoins spécifiques des familles sur les territoires
- > Renforcer les offres visant à l'apaisement des conflits familiaux,
- > Organisation de temps fort visant à favoriser les rencontres entre professionnels
- > Diversifier les modes de garde
- > Mettre en place une politique de santé à l'attention des jeunes
- > Faciliter l'inclusion numérique

Dans le cadre de conventions liées à des dispositifs ou projets spécifiques :

Une convention avec la Ville de Nîmes :

- > pour le soutien des Lieux d'Accueil Enfants-Parents.

Le Réseau d'Ecoute, d'Appui et d'Accompagnement des Parents et sa Charte :

- > Aider les parents en prenant appui sur leurs savoirs faire et ressources, respecter les principes de neutralité politique, philosophique et confessionnelle, placer les parents comme acteurs, inscrire les actions dans une démarche partenariale

Le Contrat de Ville de Nîmes Métropole :

- > Développer l'information auprès des parents sur le fonctionnement de l'école et l'offre éducative
- > Soutenir les parents et les accompagner dans leur démarche éducative
- > Renforcer l'accompagnement et l'éveil des enfants de moins de 6 ans

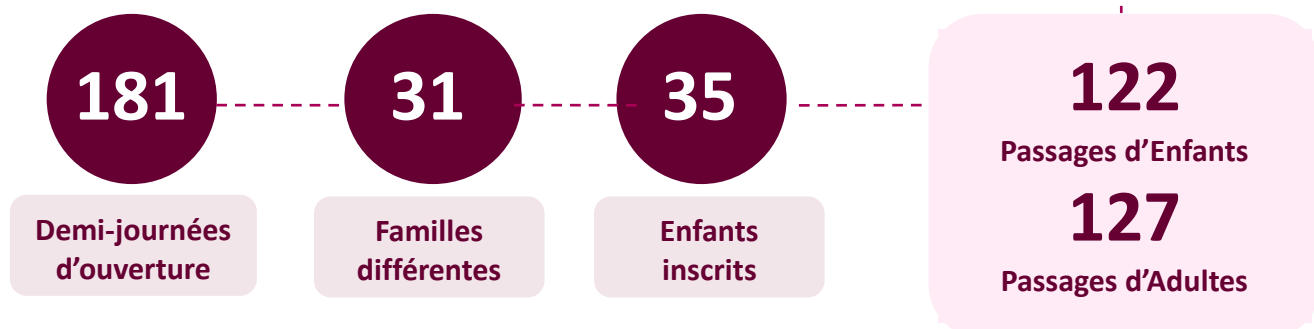
Le Programme de Réussite Educative :

- > Favoriser le dialogue famille-école

AUX VALEURS SOUTENUES PAR L'ECOLE DES PARENTS ET DES EDUCATEURS DU GARD :

- > L'accueil inconditionnel et le respect de chacun en l'absence de tout jugement
- > La prise en compte des compétences des parents même si elles sont à soutenir, à faire découvrir et à développer
- > Le principe de co-éducation et la volonté de ne pas offrir un « prêt à porter éducatif » mais des lieux d'écoute, de partage, de réflexion avec d'autres

Lieu Accueil Enfants Parents - La Maison des Mistons 1 -

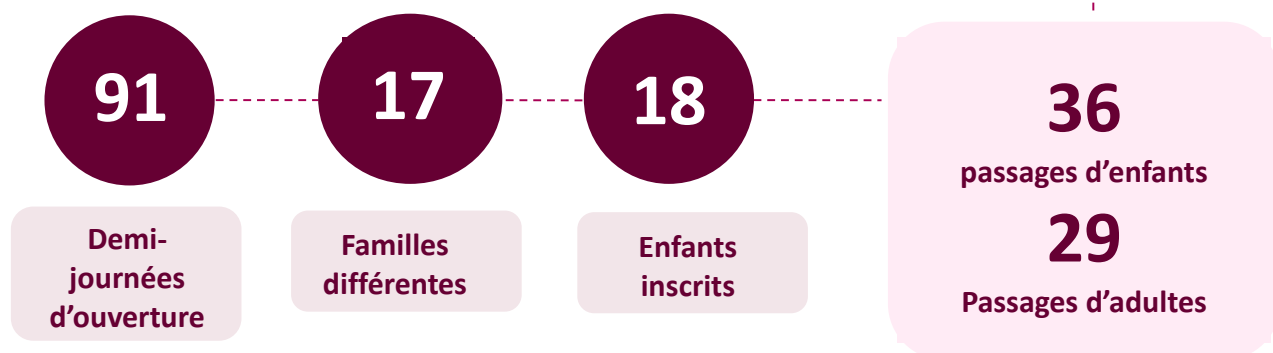


Accueils les lundis 9h/12h et 13h30/16h30 - mercredis et vendredis 9h/12h
66 impasse du Château Silhol – Nîmes Mont Duplan

BENEFICIAIRES	
Type de public	Réel déficit de fréquentation suite au déménagement en 2020 et au COVID. Peu d'enfants de 0-3 ans accompagnés d'un parent ou adulte familial.
Caractéristiques	Familles d'origines très diverses, Mères souvent isolées avec leurs enfants vivant dans des conditions parfois difficiles. Familles primo-arrivantes à Nîmes : intégration, socialisation. Familles attendant une place en crèche : passage d'une socialisation avec parent à la socialisation sans parent.
Modes de repérage des besoins	Travail partenarial notamment avec la PMI, les Ecoles, les Multi-accueils, les Associations du quartier.
Moyens de mobilisation	Bouche à oreille, plaquette, sites internet, réseaux sociaux (EPE, CAF, Ville de Nîmes ...)
Orientations par ?	PMI, pédiatres, crèches, écoles maternelles, multi-accueils, centres sociaux, institutions médico-sociales.
Points forts	<i>La possibilité pour chaque famille d'être accueillie d'une manière singulière, sans jugement ni injonction d'ordre social.</i>
Points d'efforts	<i>Trouver un nouveau local implanté dans le centre-ville</i>
Propositions	<i>Diffuser plus régulièrement les outils de communication.</i>
LOCALISATION	
Lieux de l'intervention	RAM Chateau Silhol
Secteur géographique concerné	Quartier Mont Duplan
Caractéristiques du secteur	Grande diversité culturelle et sociale allant de situations aisées à une grande précarité.
Points forts	<i>La diversité des personnes habitant le centre-ville est bien représentée.</i>
Points d'efforts	<i>Difficultés d'accès très conséquentes : pas de transport en commun, lieu peu accessible à pied en raison de la cote abrupte à monter, énormes difficultés pour se garer sur place.</i>
Propositions	<i>Recherche d'un local adapté (localisation, équipement, tarif...).</i> <i>Maintien du lien avec les familles.</i>

ORGANISATION	
Nombre d'intervenants	4 accueillantes salariées : 1 psychologue clinicienne, 1 psychanalyste, 1 éducatrice spécialisée et 1 infirmière, des bénévoles pour pallier au non remplacement de la psychologue clinicienne qui a démissionné début 2021. 1 psychanalyste en libéral pour une analyse des pratiques professionnelles mensuelle
Mode d'intervention/ périodicité	4 demi-journées fixes d'ouverture hebdomadaire 2 accueillantes par ouverture
Méthode d'intervention	La participation s'est faite sur inscription lorsque les raisons sanitaires l'ont imposée. Seul le prénom de l'enfant est écrit sur un tableau, on peut rester le temps que l'on souhaite. Le jeu est libre pour l'enfant. Les parents peuvent circuler librement et surtout se poser tranquillement. La Maison des Mistons s'inscrit dans la lignée de la Maison Verte de Françoise Dolto. Comme cette dernière, les apports de la psychanalyse fondent la pratique des accueillantes. Le dispositif d'accueil et d'écoute s'articule entre lien social et subjectivation. L'enfant est accueilli comme sujet à part entière. La parole est au cœur de la rencontre. Chacun peut, avec sa singularité, y trouver ce qui lui convient. Les accueillants écoutent et observent ce que l'enfant et les parents expriment et donnent à voir. C'est à partir de ces observations que les accueillants engagent le travail.
IMPACTS	
Outils d'évaluation	Observation des habitudes de fréquentation des familles à l'aide d'outils tels que : statistiques, paiement symbolique, fiches de suivi. Transmissions et partages en équipe sur les situations rencontrées : réunions d'équipe, analyses des pratiques professionnelles. Le premier accueil révèle souvent, de façon implicite ou explicite, la raison de la venue des familles et de leurs interrogations.
Résultats de l'action	<u>Objectifs</u> : Accompagner, soutenir la fonction parentale/Introduire du tiers/Soutenir l'autonomie et socialiser l'enfant/Prendre du recul sur les places et les rôles de chacun dans la famille/ Répondre aux difficultés et aux questionnements des familles / Permettre aux parents d'entendre dans leur propre discours, ce qui est important pour eux. L'équipe des accueillants se doit d'être attentive aux changements sociétaux, réformes de l'éducation nationale, nouvelles législations sur la famille et se questionne quant aux apports de la psychanalyse dans la cité. <u>Évaluation</u> : Hormis l'évolution négative liée à la pandémie, nous notons toujours une désaffection du LAEP liée à la nouvelle implantation au château Silhol. Le quartier est peu propice aux promenades en poussette, longue côte et absence d'institutions ou de services locaux qui génèrent des passages imprévus. Aujourd'hui, il faut venir exprès au LAEP, alors que sa vocation est de proposer un moment de répit aux parents, libre de durée, inscrit dans la spontanéité. La Maison des Mistons a continué à subir tout au long de l'année 2021 une baisse de fréquentation due à sa délocalisation dans un espace certes adapté, mais peu repéré et extrêmement difficile d'accès. De plus, la délocalisation au départ aléatoire puis pratiquement définitive des accueils du vendredi matin sur le LAEP du Mas de Mingue en raison de l'indisponibilité du local a contribué à fragiliser le travail de repérage effectué auprès des familles.
Points forts	<i>Les accueillants portent une attention particulière à maintenir un cadre au sein duquel chacun a sa place, ce qui fait de cet espace un lieu important de mixité sociale et de ressource psychique.</i> <i>La pertinence et le contenu du travail clinique mené en analyse des pratiques et au cours des réunions d'équipe.</i>
Points d'efforts	<i>L'EPE30 se doit de trouver un local aussi approprié aux actions du LAEP que l'actuel, mais implanté dans une rue ou un quartier plus visible et identifié par les familles, en centre-ville. Le LAEP doit rendre perceptible le monde de la petite enfance, la nécessité de jouer pour les enfants et de se rencontrer pour les parents. Un accueil sur le flux, sans aucune contrainte horaire ou d'accessibilité, suscitant la curiosité et l'attractivité des tout petits et de leurs parents est offert aux familles, par l'EPE.</i>
Propositions	<i>Un axe d'amélioration de la communication auprès des partenaires est à creuser, notamment auprès des maternités. Cela ne pourra se faire que lorsque notre lieu sera pérennisé.</i>

Lieu Accueil Enfants Parents - La Maison des Mistons 2 -



Accueils les mardis et jeudis 13h30/16h30
2 rue Clément Marot – Nîmes Mas de Mingue

BENEFICIAIRES	
Type de public	Enfants de 0-3 ans accompagnés d'un parent ou d'un adulte familial.
Caractéristiques	Ce sont exclusivement des femmes qui sont venues à la Maison des Mistons en 2021. Elles habitent le quartier ou les proches alentours. Ces mères se sentent parfois un peu isolées familialement. Il y a eu quelques nouvelles familles accueillies mais la plupart sont des familles ayant déjà fréquenté le LAEP avec leurs aînés.
Modes de repérage des besoins	Le LAEP a ouvert en 2011 suite à une demande des partenaires du quartier. Pour proposer un lieu de transit entre la vie familiale et l'entrée à l'école maternelle. L'EPE a été sollicitée pour son expérience du travail de LAEP. Aujourd'hui un maillage est bel et bien constitué entre les différentes structures, associatives, scolaires et culturelles mais le COVID a mis à mal ce travail de longue haleine.
Moyens de mobilisation	La mobilisation du public nécessite néanmoins un travail continu et collaboratif de l'ensemble des partenaires, celui-ci a été peu effectif en 2021 compte tenu de la pandémie. Le travail de communication mené par l'EPE se poursuit (réunions diverses, ...), pour informer des modalités d'accueil dans le respect des consignes sanitaires en vigueur.
Orientations par?	Multi-accueil, PMI, écoles maternelles, associations, CAF, Centre Social, bouche à oreille...
Points forts	<i>LE LAEP est organisé de manière à permettre à l'enfant de découvrir un nouvel environnement à son rythme et sans injonction de la part des adultes . Il permet tout particulièrement d'accompagner les dyades mère-enfant dans le processus de séparation ce, dans une temporalité et avec les modalités qui leur sont propres.</i>
Points d'efforts	<i>Continuer à mobiliser les familles dans un contexte sanitaire toujours source d'inquiétude ou de difficultés d'organisations pour venir au LAEP.</i>
Propositions	<i>Poursuivre et consolider le maillage à l'œuvre sur le quartier. La communication sur les heures d'ouverture du LAEP comme service rendu aux familles du quartier doit être renforcée. Le partenariat avec le groupe scolaire Jean d'Ormesson est indéniable. Il est toujours envisagé de proposer un accueil dans les locaux du pôle Éducatif.</i>

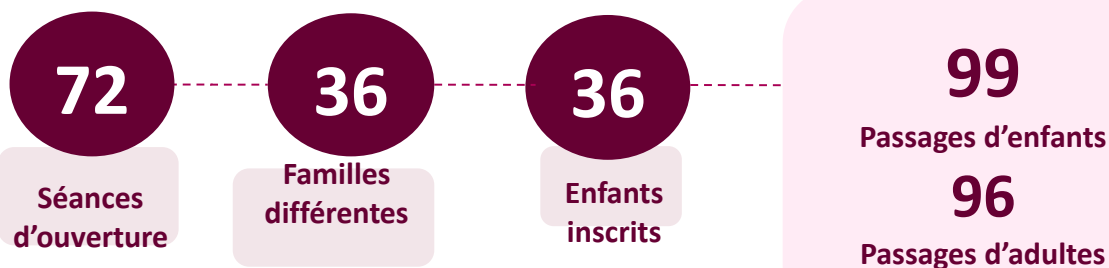
LOCALISATION	
Lieux de l'intervention	Espace de la Maison des Mistons de l'EPE au Mas de Mingue à Nîmes.
Secteur géographique	Quartier du Mas de Mingue à Nîmes.
Caractéristiques du secteur	Quartier prioritaire. Politique de la Ville en expansion/Importante concentration de familles d'origine du Maghreb/Forte précarité.
Points forts	<i>La liberté de travail possible à l'intérieur du lieu. A l'inverse du LAEP centre-ville, le lieu n'est pas un espace partagé avec d'autres. Il est géré exclusivement par l'EPE.</i>
Points d'efforts	<i>Poursuivre et consolider le travail de partenariat, de communication. Le lieu reste difficile à trouver malgré l'installation de panneaux signalétiques.</i>
Propositions	<i>Signalétique améliorée dans le cadre du projet « Mettre de la couleur dans mon quartier » porté par le Centre Social.</i>
ORGANISATION	
Nombre d'intervenants	4 accueillantes salariées : 1 psychologue clinicienne, 1 psychanalyste, 1 éducatrice spécialisée et 1 infirmière. 1 psychanalyste en libéral pour une réunion d'analyse des pratiques 1 fois/ mois.
Mode d'intervention/périodicité	2 demi-journées d'ouverture/semaine. 2 accueillantes par ouverture. Une accueillante, présente à chaque accueil et aux actions extérieures, tisse un lien transversal.
Méthode d'intervention	Les modalités d'accueil sont celles du LAEP centre-ville. Il a cependant été nécessaire de créer des conditions particulières afin d'obtenir l'adhésion des familles du quartier (ex : pas de paiement symbolique demandé).
Points forts	<i>Inscription recommandée pour le respect des normes sanitaires</i>
Points d'efforts	<i>Travailler encore davantage au repérage du lieu et à son appropriation par les parents.</i>
Propositions	<i>Faire vivre davantage le lieu en dehors des demi-journées d'accueil.</i>
IMPACTS	
Outils d'évaluation	Bilan d'activité, statistiques de fréquentation annuelle et fiches de suivi. Transmissions et partage sur les situations rencontrées : réunions d'équipe, analyse des pratiques.
Résultats de l'action	Objectifs : Accompagner, soutenir la fonction parentale / Introduire du tiers / Soutenir l'autonomie de l'enfant / Socialisation de l'enfant / Prise de recul sur les places et les rôles de chacun dans la famille / Le lieu comme réponse aux difficultés et aux questionnements des familles / Permettre aux parents d'entendre dans leur propre discours, ce qui est important pour eux. L'équipe des accueillants se doit d'être attentive aux changements sociétaux, réformes de l'éducation nationale, nouvelles législations sur la famille et se questionne quant aux apports de la psychanalyse dans la cité... Évaluation : la fréquentation est restée extrêmement faible tout au long de l'année 2021.
Points forts	<i>La pertinence et le contenu du travail clinique mené en analyse des pratiques et au cours des réunions d'équipe.</i>
Points d'efforts	<i>Renforcer encore le travail partenarial.</i>
Propositions	<i>Réfléchir à cette proposition au cours des réunions partenariales.</i>

REMARQUES

A la Maison des Mistons, les enfants jouent librement, rencontrent les autres « petits d'hommes » dans un environnement que les accueillants veulent sobre. La place est donnée à l'enfant qui peut ici montrer ce qu'il est et ce qui éventuellement l'encombre. L'écoute et la parole adressées à ce dernier viennent alors lui signifier qu'il est considéré comme sujet. Il en va de même pour le parent.

Les accueillants inscrivent l'enfant dans un lieu où la richesse des valeurs se fonde sur la capacité de l'humain à « être » avec son style, et présent dans la parole, à l'encontre d'une tendance de normalisation et de classification des comportements en autant de symptômes à éliminer.

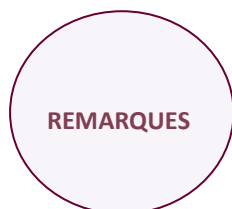
LAEP Itinérant « Grandir Ensemble » - Nîmes Pissevin Valdegour



Accueils les mardis 9h/11h – 13h30/15h30
(Fermé pendant les vacances scolaires)

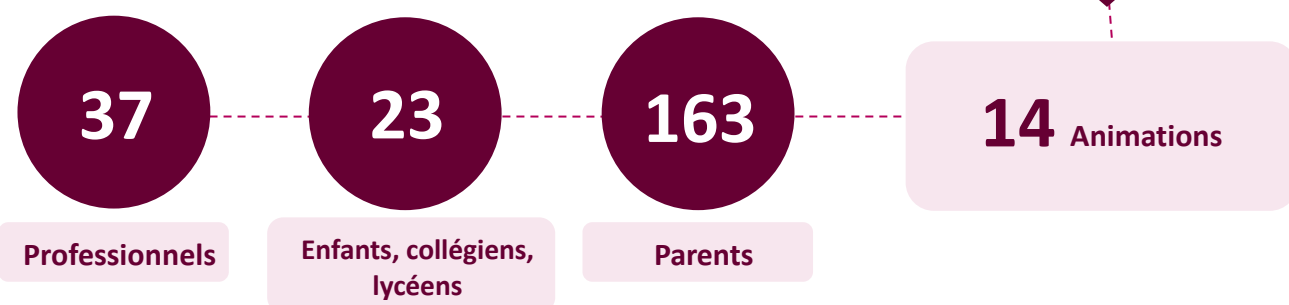
BENEFICIAIRES	
Type de public	Sont accueillis les enfants de 3 mois à 3 ans avec l'un ou les 2 parents ou un adulte familial. Les enfants et les parents demeurent dans les quartiers Pissevin et Valdegour
Caractéristiques	Population parfois fragilisée par les difficultés socio-économiques. Certains sont investis dans la vie associative du quartier. Isolement social pour d'autres et notamment des mères de jeunes enfants.
Modes de repérage des besoins	Le collectif Les Berceuses de Valdegour. Les partenaires institutionnels et associatifs.
Moyens de mobilisation	Contact direct, flyers, bouche à oreille, relations partenariales. Chaque association partenaire mobilise son public et diffuse aux habitants sur un micro-territoire. Un espace jeu destiné aux tout-petits lors des ciné-parents et des projections concernant l'approche Pikler permettent de mieux visualiser la démarche.
Orientations par ?	Les partenaires de l'action et du quartier, les écoles maternelles, les multi-accueils, le centre médico-social
Points forts	<i>L'action part d'une demande des habitants, des bénévoles associatifs et des professionnels qui ont tous suivi les programmations du cycle Loczy dans le cadre des ciné-parents. Une grande motivation des associations investies dans le projet.</i>
LOCALISATION	
Lieux de l'intervention	Centre social Simone Veil (1 fois/mois) – UNIC (1 fois/mois) – Aux Fils d'Or (1 fois/mois) – Médiathèque Marc Bernard (1 fois/semaine).
Secteur concerné	Quartiers Pissevin -Valdegour
Caractéristiques du secteur	Quartiers prioritaires Politique de la Ville
Points forts	<i>Dynamique associative forte et communication réalisée dans les organismes du territoire par le biais de visuels et de réunions d'information auprès des équipes. Amélioration et optimisation des affiches, plaquettes, livrets, articles de presse...</i>
Points d'efforts	<i>Certains espaces d'accueil non encore suffisamment repérés sur le champ de la petite enfance ont un peu plus de difficultés à mobiliser les parents. Il reste encore difficile de faire prendre conscience aux jeunes parents de l'intérêt de l'action et donc de déployer du temps et de l'énergie pour y participer. L'installation permanente à la médiathèque tous les mardis matin a permis un repérage plus facile aux familles</i>
Propositions	<i>Poursuivre le renforcement des liens avec des espaces pouvant faciliter la mobilisation des familles : les écoles, les multi-accueils, ... Inscrire la question de la Petite Enfance dans toutes les structures et dans le projet social global des 2 quartiers. Insister sur l'importance de la mobilisation de ses propres usagers par chaque acteur du projet.</i>

ORGANISATION	
Nombre d'intervenants	1 accueillant « fil rouge » : la coordinatrice de l'EPE, présente à tous les accueils + un accueillant mis à disposition par les structures partenaires
Mode d'intervention/ périodicité	L'accueil a lieu à un rythme établi dans l'organisation globale du projet dans chacun des espaces aménagés, ce qui représente 2 accueils par semaine (hors vacances scolaires).
Méthode d'intervention	<p align="center">Un accueil enfants/parents spécifique autour de l'approche Pikler-Loczy</p> <p>Un accueil bienveillant pour tous, un espace de libre motricité et d'activité autonome pour les enfants, un regard partagé des parents et des accueillants sur les compétences des enfants. L'accueil a lieu dans des espaces aménagés en vue de permettre aux enfants, à leur initiative et en toute sécurité, de déployer leur activité spontanée, mobilisée par leur désir d'explorer, de manipuler, de découvrir de quoi sont faits les objets qui les entourent, sous le regard bienveillant et attentif des adultes. Chaque enfant expérimente librement, à sa façon et à son rythme l'espace et les objets qui sont mis à sa disposition. Il est libre de suivre son intérêt à travers l'expérience et l'exploration de ses capacités motrices, ce qui suscite des interactions entre pairs et des échanges, aussi discrets que possible entre adultes afin de garder une atmosphère paisible.</p>
Points forts	<p><i>Projet porté par le collectif «Les Berceuses à Valdegour» qui se réunit régulièrement pour construire des projets autour de la parentalité. Cela a permis l'émergence d'une réflexion autour de l'enfant et de son besoin d'activité autonome dès le plus jeune âge.</i></p> <p><i>Co-portage CEMEA Occitanie/EPE du Gard. Analyse des pratiques par l'Association Pikler-Loczy France</i></p>
Points d'efforts	<p><i>Nécessité d'une coordination attentive et d'une bonne réactivité face aux difficultés ou aux questionnements qu'ils soient d'ordre organisationnel ou pédagogique.</i></p> <p><i>Plusieurs changements et absences d'accueillants, dans les différentes structures, ont parfois fragilisé le travail de mobilisation des familles.</i></p>
Propositions	<p><i>Soutenir les rencontres régulières entre partenaires à différents niveaux : Groupe Partenarial Elargi Les Berceuses/ réunions coordination, comités pilotage, analyse des pratiques.</i></p> <p><i>Maintenir les efforts de formation des intervenants.</i></p>
IMPACTS	
Outils d'évaluation	<p>Tableau statistiques de présences et de caractéristiques des usagers en veillant au principe de l'anonymat.</p> <p>Les réunions de coordination et d'échanges de pratique sont un soutien à la cohérence de l'action et un support d'évaluation.</p> <p>Complémentaire à la collecte des observations sur l'activité de l'enfant en séance, les parents sont eux aussi progressivement invités à faire de même sous des formes informelles (parole échangée en fin de séance, moments de convivialité autour d'une collation). Le rythme et la forme de la démarche seront adaptés à chaque espace expérimental et affinés au fur et à mesure de l'évolution de l'action.</p>
Résultats de l'action	<p>Objectifs : participer au développement et à l'émancipation des jeunes enfants par la mise en place d'espaces de libre motricité et prendre le temps, avec les parents, de regarder évoluer leur enfant, pour une relation parents-enfants enrichie, avec un regard rassuré et plus confiant sur les compétences de l'enfant.</p> <p>Poursuivre le travail en réseau et accompagner le développement de projets collectifs et collaboratifs à l'échelle des quartiers Valdegour et Pissevin autour de la petite enfance.</p> <p>Développer les compétences de tous les acteurs dans le champ de l'éducation et créer du lien social entre parents, bénévoles, salariés, associatifs ou institutionnels.</p> <p>Évaluation : depuis quelques mois, l'équipe des accueillantes constate de la part des mères un grand besoin de parler, de se raconter durant les accueils. Même si elles se mobilisent pour leur enfant, si c'est cela qui les fait sortir de la maison, se mettre en mouvement. Leur parole, est de plus en plus présente, semble avoir besoin de se déployer.</p> <p>Les accueillantes ont à conjuguer une attention soutenue qui favorise un regard partagé sur l'évolution singulière de l'enfant dans cet espace avec une écoute nécessaire et délicate pour réceptionner la parole de l'adulte familial de cet enfant, son discours, son histoire qui se déposent là. Ceci implique de pouvoir tenir une position subtile, entre présence et réserve pour laquelle la formation spécifique des accueillantes apparaît plus que jamais essentielle. Comme les temps d'analyse des pratiques permettent une vigilance continue à cette position en situation. La montée en compétence des accueillantes dans l'équipe Grandir Ensemble est déjà une richesse et reste une priorité. Tant la formation indispensable à la posture d'accueillante en LAEP que la formation à la pédagogie Pickler-Loczy qui donne toute sa spécificité d'approche à Grandir Ensemble.</p>
Points forts	<i>La majorité de l'équipe a pu participer à la formation à la posture de l'accueillant en LAEP, proposée par l'EPE depuis fin 2019. Cette formation est venue, au-delà du caractère légal obligatoire, compléter les formations initiales basées sur l'approche Loczy.</i>
Points d'efforts	<i>Mobilisation des parents à consolider et accompagnement des structures à soutenir.</i>
Propositions	<i>Recherche de financements complémentaires notamment sur les aspects de formation.</i>



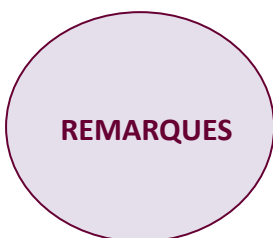
En 2021, la réflexion et la mise en place d'une nouvelle organisation des accueils porte ses fruits grâce à une dynamique très puissante de l'équipe. Lieux/ communication/ visibilité. Une affiche a été réalisée et une stratégie de diffusion et de communication commence à s'organiser.

ANIMATIONS de groupe de parents et de professionnels



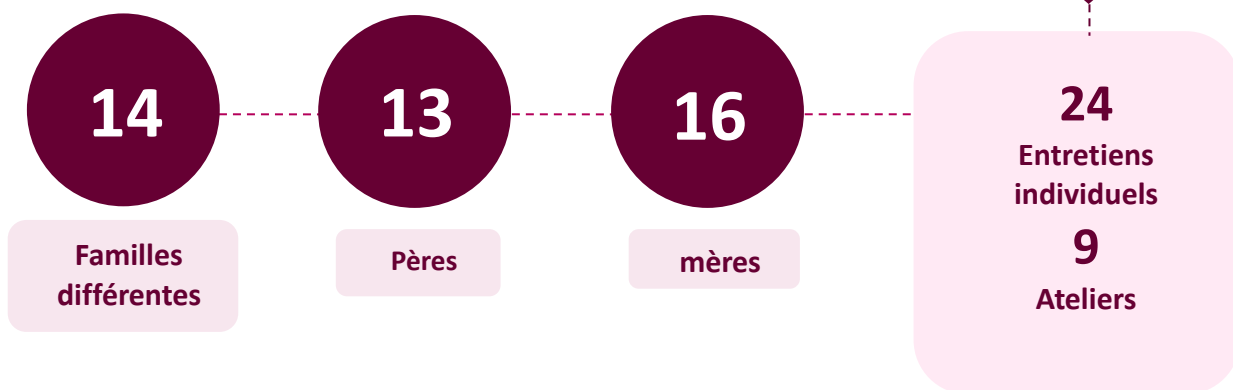
BENEFICIAIRES	
Type de public	Parents et professionnels, parfois enfants ou jeunes
Caractéristiques	Très variable en fonction des lieux et des structures demandeuses
Modes de repérage des besoins	La structure demandeuse de par sa bonne connaissance des publics avec qui elle travaille. L'EPE à travers ses diverses actions menées dans le département.
Moyens de mobilisation	Par la structure demandeuse
Points forts	<i>Le fait de pouvoir s'appuyer sur ces structures nous permet de toucher davantage de parents, sur différents secteurs du département et avec des problématiques variées.</i>
Points d'efforts	<i>Grande disparité en termes de mobilisation des publics.</i>
Propositions	<i>Accompagner les structures qui le souhaitent pour la partie mobilisation : aider à la réalisation des supports de communication, proposer des titres attractifs, réfléchir ensemble à cette question de la mobilisation notamment à travers les objectifs de la proposition.</i>
LOCALISATION	
Lieux de l'intervention	Salle mise à disposition par chaque structure sollicitant l'animation.
Secteur géographique concerné	Tout le département
Points forts	<i>Structures variées donc problématiques et entrées différentes Les partenariats consolidés : Centre social et communautés de communes Terres de Camargue, Aigues-mortes, Centre social ALES et Bagnols sur CEZE, Collège ALES qui permettent un travail plus approfondi et suivi, Association AMAOS.</i>
Points d'efforts	<i>Des disparités de couverture. Non seulement le nombre de demandes d'animations est en baisse, notamment du fait de la baisse des moyens des structures demandeuses ou de la perte de financements, mais la pandémie a accéléré le processus.</i>
Propositions	<i>Faire connaître notre action, prospecter, la développer vers d'autres partenariats</i>
ORGANISATION	
Nombre d'intervenants	12 intervenants : psychologues cliniciens, gestalt thérapeute, médiatrice, éducatrice spécialisée, psychopraticienne, puéricultrice.
Mode d'intervention/ périodicité	Groupe d'échange de parents et de professionnels, d'adolescents Interventions ponctuelles ou sur un cycle d'animations Durée d'une animation : 2 heures
Méthode d'intervention	Courte introduction sur la thématique à partir de supports divers. Echange à partir d'un temps d'écoute permettant l'expression de chacun, la mise en commun de la réflexion, le partage d'expériences, la synthèse des propos échangés. Nous nous appuyons sur les compétences des parents qu'il nous incombe de valoriser. Certaines interventions s'inscrivent dans la durée et dans des dispositifs réfléchis à l'échelle d'une structure, notamment avec les Centres Sociaux.
Points forts	<i>Intervenants compétents sur diverses thématiques, formés à l'animation de groupe et d'origines professionnelles variées apportant une grande complémentarité. Propositions variées en matière de support aux échanges, d'organisation et de partenariat.</i>
Points d'efforts	<i>Diversifier encore les propositions, peut-être vers d'autres publics : jeunes, enfants.</i>
Propositions	<i>Poursuivre la formation interne, améliorer notre « boîte à outils » interne, élargir le nombre d'intervenants, varier les sujets.</i>

IMPACTS	
Outils d'évaluation	Fiche de compte-rendu de chaque animation (quantitatif et qualitatif)
Résultats de l'action	<p>Public touché : 223 personnes 41 pères / 122 mères / 37 professionnels / 23 enfants</p> <p>Animations effectuées : 5 Association Amaos – Nîmes Valdegour 1 Les berceuses de Valdegour – Nîmes Valdegour 2 médiathèque – Aigues Mortes 1 collège Jean Racine – Alès 2 Centre social les bancs publics – Alès 1 Collège – Aigues Mortes 2 Centre social Vigan Braquet – Bagnols sur Cèze</p> <p>Thèmes abordés : Question de famille / Enfant idéal, parent idéal ? / Avoir une fille, un garçon, qu'est-ce que ça change ? / Faut-il apprendre à être parent(s) ? / Communiquer avec les ados / Usage et mésusage des réseaux sociaux / Repérages et échanges avec les familles / Harcèlement et cyberharcèlement / les écrans / Parentalité et références identitaires / Comment la relation entre les parents influe-t-elle sur l'éducation des enfants.</p> <p>Objectifs : accompagner parents, professionnels et jeunes sur des sujets qui les préoccupent - échanger des expériences et des compétences de parents - mettre en commun, partager des affects et du vécu, dégager quelques repères.</p> <p>Évaluation : enthousiasme, faculté de transmettre, richesse d'expression et grande capacité de réflexion chez les parents. Ils se révèlent parfois très inventifs dans leur fonctionnement familial.</p> <p>Les animations à partir de jeux interactifs, le travail de réflexion en petits groupes permettent de libérer la parole.</p> <p>Ces rencontres amènent les parents à trouver leurs propres solutions, à élaborer et exprimer des propositions, favorisent la création de liens entre eux et la mise en œuvre de stratégies de coopération.</p> <p>Beaucoup de parents repartent rassurés, ce qui contribue en soi à améliorer la relation parent/enfant et suffit parfois à débloquer des situations. Le simple fait de parler leur permet de prendre du recul par rapport à ce qu'ils vivent.</p> <p>Ces rencontres permettent de sortir de l'isolement. Il est important pour les parents de trouver du soutien à l'extérieur.</p>
Points forts	<i>Capacités à s'adapter aux besoins et attentes des parents et des professionnels. Nombre d'animations en très forte baisse par rapport à l'an dernier, le taux de présence sur les animations constant.</i>
Points d'efforts	<i>Faire encore davantage connaître cette proposition.</i>
Propositions	<i>Poursuivre la communication et inventer de nouveaux modes de rencontres</i>



Ces animations représentent un des points forts de l'action de l'EPE du Gard. Par leur variété et leur richesse elles permettent une adaptation aux attentes des structures demandeuses et des parents. S'appuyer sur des groupes déjà existants et des dynamiques locales permet de toucher un plus grand nombre de parents. Notre action vient ainsi consolider un travail local de fond qui se poursuit sur le long terme. Elles permettent aussi de répondre aux questionnements des professionnels. Ainsi une communauté d'adultes qui renforce leurs capacités de coopération est mise au travail, en marche vers une réelle co-éducation.

ACTIONS « rester parent malgré la détention » Maison d'Arrêt de Nîmes



BENEFICIAIRES

Type de public	Personnes détenues à la Maison d'Arrêt de Nîmes
Caractéristiques	Grande fragilité, notamment par rapport à la question de la parentalité et problématiques lourdes et multiples
Modes de repérage des besoins	Sollicitation par le Service d'Insertion et de Probation (SPIP) et par le REAAP
Moyens de mobilisation	SPIP
Orientations par ?	SPIP
Points forts	<i>Les besoins en matière de soutien sur la question de la parentalité en détention sont immenses. En effet, le maintien des liens familiaux est repéré comme un vecteur fort de réinsertion et de prévention de la récidive. Par ailleurs la souffrance liée à la séparation parents/enfants dans ces conditions particulières est importante et les questions sensibles et multiples.</i>
Limites	<i>Les conditions de détention à la Maison d'Arrêt de Nîmes sont particulièrement difficiles (450 détenus pour 150 places) et les conditions de parloir, donc de rencontre parents-enfants, déplorable.</i>

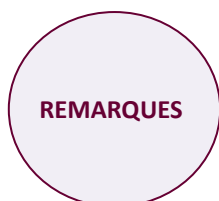
LOCALISATION

Lieux de l'intervention	Maison d'Arrêt de Nîmes (secteur hommes et secteur femmes)
Points forts	<i>Une grande motivation de l'équipe du SPIP qui a permis la réalisation de l'action dans les meilleures conditions matérielles possibles malgré les impératifs liés à la détention (sécurité, mouvements des détenus...).</i>

ORGANISATION

Nombre d'intervenants	1 Educatrice spécialisée pour les entretiens individuels. L'association Farabole pour les ateliers.
Mode d'intervention/ périodicité	- 5 journées de production collective artistique - 1 fois/quinzaine, entretiens individuels en alternance entre quartier femmes et quartier hommes
Méthode d'intervention	Entretiens individuels sur inscription pour les détenues hommes et femmes. Action collective rendue possible seulement en fin d'année auprès de papas ayant des enfants entre 4 et 12 ans, pour produire un conte et le mettre en musique, afin d'offrir un souvenir aux enfants, à NOËL. La pandémie a interdit les parloirs des familles, les enfants ne peuvent plus visiter leur parent détenu, dans le courant de l'année.
Points forts	<i>Forte implication des détenus sur les rencontres collectives</i>
Proposition	<i>Affiner la proposition tout en s'adaptant aux contraintes fortes de l'environnement carcéral.</i>

IMPACTS	
Outils d'évaluation utilisés	Evaluation quantitative Réunion bilan avec l'équipe du SPIP et la coordinatrice du REAAP
Résultats de l'action	<p>Objectifs</p> <ul style="list-style-type: none"> - Promouvoir la réflexion des parents détenus afin qu'ils puissent améliorer le contact avec leurs enfants - Favoriser le maintien des liens parents-enfants dans le contexte spécifique de la détention, en lien avec les missions du Service Pénitentiaire d'Insertion et de Probation - Apporter aux parents détenus des éléments de réflexion et de connaissance sur les divers aspects de la parentalité (droits et devoirs, éducation, la question des places et de la légitimité, les aspects psychologiques...) <p>Evaluation</p> <p>Les groupes de paroles n'ont pas pu se dérouler comme prévu, ils ont été compensés par l'action NOËL, qui a été très appréciée par les détenus. Les échanges sont sincères et donc parfois douloureux. Notre intervenante note la nécessité de proposer une contenance forte à ces groupes constitués de personnes au parcours et aux conditions actuelles de vie difficiles.</p>
Points forts	<i>Très forte motivation et implication des détenus dans le processus de réflexion et d'élaboration. Collaboration très constructive avec le SPIP</i>
Proposition	<i>Elargir la proposition au-delà du simple groupe de paroles et notamment par un projet plus ambitieux autour de temps d'accueils parents-enfants accompagnés, si les conditions le permettent en 2022.</i>



Nous regrettons de n'avoir pu poursuivre cette action à distance, car les moyens de la maison d'arrêt sont inadaptés.

La consolidation du partenariat Administration Pénitentiaire/REAAP/EPE s'est poursuivie pour affiner le projet pour les prochains mois si le contexte sanitaire le permet.

Partant du postulat largement partagé que le maintien ou parfois le réinvestissement de sa fonction de parent, même à distance, même aménagée, constitue un facteur de réinsertion et de baisse de la récidive, nous espérons que les institutions sollicitées viendront soutenir le développement de ce projet.

Les activités du pôle Formation

CES ACTIONS SE POSITIONNENT EN REFERENCE

AUX POLITIQUES PUBLIQUES en faveur du soutien à la parentalité et plus particulièrement aux préconisations développées dans :

La Convention d'Objectifs et de Gestion entre l'Etat et la CNAF (2018/2022) :

- > Accompagner les parents afin de développer leurs capacités à agir pour favoriser le bien-être et le développement de l'enfant et de l'adolescent, pour prévenir les difficultés rencontrées avec et/ou par leurs enfants et pour favoriser la qualité du lien parent-enfant et l'exercice de la coparentalité.
- > Valoriser le rôle des parents et contribuer à prévenir les difficultés rencontrées avec ou par leurs enfants.
- > Soutenir les parents dans l'éducation de leurs enfants, notamment les adolescents.

Le Schéma Départemental des services aux familles du Gard (2021-2025) :

- > Faciliter l'orientation des parents vers des solutions d'accompagnement à la parentalité
- > Anticiper les évolutions futures des besoins d'accompagnement des enfants et de leurs parents
- > Susciter l'innovation pour répondre aux besoins spécifiques des familles sur les territoires
- > Renforcer les offres visant à l'apaisement des conflits familiaux,
- > Organisation de temps forts visant à favoriser les rencontres entre professionnels
- > Diversifier les modes de garde
- > Mettre en place une politique de santé à l'attention des jeunes
- > Faciliter l'inclusion numérique

Le Réseau d'Ecoute, d'Appui et d'Accompagnement des Parents et sa Charte : les REAAP mettent en réseau tous ceux qui contribuent à conforter les parents dans leur rôle structurant vis-à-vis de leurs enfants pour :

- > Encourager les responsables des lieux et structures fréquentés par les parents à accueillir ou susciter de nouvelles initiatives.
- > S'inscrire dans un partenariat le plus large possible.
- > Prendre appui sur un réseau mobilisable et compétent de parents, de bénévoles et de professionnels très divers qui partagent l'engagement d'accompagner les familles, dans le respect des personnes et de leur autonomie, et qui s'appuient sur les connaissances disponibles.
- > Participer à la construction d'un système d'animation partagée qui permette une circulation des informations, l'évaluation des actions, une capitalisation des savoir-faire, la transparence, la rigueur, la visibilité et un fort développement de ce mouvement.

AUX VALEURS SOUTENUES PAR L'ECOLE DES PARENTS ET DES EDUCATEURS DU GARD

- > L'accueil inconditionnel et le respect de chacun en l'absence de tout jugement.
- > La prise en compte des compétences des parents même si elles sont à soutenir, à faire découvrir et à développer.
- > Le principe de co-éducation.
- > La volonté de ne pas offrir un « prêt à porter éducatif » mais des lieux d'écoute, de partage, de réflexion avec d'autres.

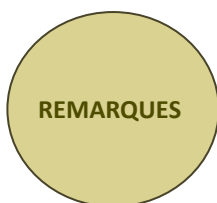
FORMATION - La posture de l'accueillant en LAEP -

2 sessions de
4 journées de
formation

22
stagiaires

BENEFICIAIRES	
Type de public	Personnel accueillant - Travailleur social détaché du CD ou de la CAF ayant fonction d'accueillant - Professionnel du champ social et/ou médico-social impliqué ou intéressé par l'accueil en LAEP
Caractéristiques	Formation obligatoire pour les accueillants
Modes de repérage des besoins	Les LAEP font partie des compétences effectives de l'EPE. Au cœur des problématiques, de la législation afférente, notre formation part des repérages réels de terrain.
Moyens de mobilisation	Contact partenaires, institutions
Orientations par ?	Employeur dans le cadre de la formation continue ou directement par le professionnel impliqué ou intéressé par l'accueil en LAEP.
Points forts	<i>Formations au plus près de la pratique et des questionnements Grande richesse apportée par la diversité des participants Prise en compte des diversités d'approche selon les LAEP</i>
LOCALISATION	
Lieux de l'intervention	Espace Léon Vergnole, 4 rue Daumier à Nîmes
Secteur géographique concerné	Tout le département
Points forts	<i>Diversifier les lieux potentiels de formation</i>
ORGANISATION	
Nombre d'intervenants	1 formatrice et 1 intervenant extérieur : 1 psychologue, 1 sage-femme
Mode d'intervention/ périodicité	2 sessions de 4 journées de formation (Module 1 : 2 jours - Module 2 : 2 jours) = 56h Les accueillants (ou futurs accueillants) n'ayant pas bénéficié d'une formation s'inscrivent à l'ensemble de la formation. Le second module, plus approfondi, est ouvert aux accueillants déjà formés et/ou expérimentés, mais désireux d'enrichir leur pratique.
Méthode d'intervention	Apports théoriques - Travail sur des situations - Supports audiovisuels - Jeux de rôle, mises en situation - Pédagogie participative
Points forts	<i>Grande réactivité des formatrices dans l'étude de situation concrète venant illustrer la théorie.</i>
Points d'efforts	<i>Continuer de privilégier les formations en présentiel mais penser également à la pertinence de les doubler en accès digitalisé pour les personnes qui le souhaitent. Nécessité de constituer des groupes restreints avec un maximum de 12 stagiaires</i>

IMPACTS	
Outils d'évaluation utilisés	<p>Evaluation quantitative</p> <p>Qualité du contenu de la formation, des échanges avec les participants et de leur satisfaction lors du bilan final (oral + questionnaire) + bilan de suivi à +3 mois</p>
Résultats de l'action	<p>Dates session 1 : jeudi 1 et vendredi 2 avril – jeudi 6 et vendredi 7 mai</p> <p>Dates session 2 : jeudi 21 et vendredi 22 octobre - Jeudi 18 et vendredi 19 novembre</p> <p>Horaires : 9h/12h30 - 13h30/17h</p> <p><u>22 professionnels formés</u></p> <p>2 accueillantes LAEP en création du centre social LE KIOSQUE</p> <p>6 accueillantes LAEP la cabane des petits de l'Asso MOSAÏQUE EN CEZE</p> <p>1 accueillant LAEP la maison d'à côté du CENTRE PETITE ENFANCE de Marguerittes</p> <p>1 accueillant LAEP à petits pas de l'Asso ANCA</p> <p>1 accueillante LAEP les Calquières –de l'AEMC, ESPACE POUR TOUS</p> <p>1 accueillante LAEP la maison des kangourous du CENTRE SOCIAL CALADE</p> <p>3 accueillants LAEP mes'anges d'ARAP RUBIS</p> <p>1 accueillante LAEP la maison des kangourous de l'Asso TOTOUT'ARTS</p> <p>2 stagiaires Accueil Loisir Périscolaire de la Mairie de Sauvian</p> <p>3 accueillantes LAEP les ribambelles – 1 détachée du CD30 et 2 de l'Asso SAMUEL VINCENT</p> <p>1 accueillante LAEP les blacous de l'Asso LES BLACOUS</p> <p><u>Objectifs</u></p> <p>Module 1 :</p> <ul style="list-style-type: none"> - Comprendre la vocation et les missions des Lieux d'Accueil Enfants Parents à travers leur genèse et leurs déclinaisons actuelles. - Pouvoir, en équipe, définir et mettre en place un environnement et un cadre propices à l'accueil et l'écoute du tout petit et de ses parents. - Appréhender la posture spécifique de l'accueillant en LAEP : sa fonction, son engagement, ses ressources, ses limites. <p>Module 2 :</p> <ul style="list-style-type: none"> - Approfondir, à travers diverses approches, ses connaissances de la construction du lien enfant-parent dans ses dimensions intra psychique, intergénérationnelle et transgénérationnelle. - Renforcer ses compétences en observation et en écoute (tant individuelle que collective) nécessaires pour accompagner des situations rencontrées ou évoquées par les parents. - Enrichir ses capacités d'appréhension et d'analyse des situations accueillies afin de clarifier sa manière d'être et « d'intervenir » dans la justesse et le respect des liens parent-enfant et des cultures familiales (place du père et de la famille élargie). <p><u>Évaluation</u></p> <p>Nous avons conçu une grille d'évaluation à chaud (<i>items : Accueil, salle/lieu, qualité des échanges du groupe, relation avec le formateur, réponse aux attentes, pertinence des connaissances apportées, densité de la formation, durée de la formation, supports de formation</i>)</p> <p>100% des stagiaires sont satisfaits ou très satisfaits de ces sessions.</p>
Points forts	<i>Proposer une formation de ce type Inter Etablissements enrichit la rencontre les équipes. De plus, l'appropriation d'un référentiel commun en fonction d'un public, d'une approche théorique, accroît le pouvoir d'agir de chaque structure.</i>
Points d'efforts	<i>Mieux cerner le volume des besoins afin d'ajuster le calendrier des propositions. Elargir l'offre aux départements limitrophes, voire au national et donc pour cela améliorer nos outils de communication.</i>



La formation à la posture d'accueillant en LAEP est une des formations phare de notre catalogue. Inscrite dans le cadre de notre offre de formation continue, elle tend à être repérée au niveau régional. Elle s'inscrit dans un travail de partage national en lien avec la Fédération Nationale des École des Parents et des Educateurs (FNEPE).

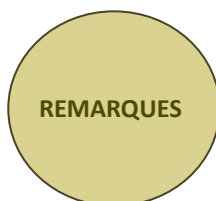
FORMATION - Animer un groupe de parole de parents -

3 journées de formation

8 stagiaires

BENEFICIAIRES	
Type de public	Professionnels et bénévoles du secteur social, médico-social et de l'animation.
Caractéristiques	Formation repérée par le biais du catalogue, pour les professionnels de l'action sociale et de l'enfance
Modes de repérage des besoins	Catalogue de formation, mailings, diffusion partenaires au long cours (réunions, réseaux sociaux...)
Moyens de mobilisation	Inscription à l'initiative des salariés/bénévoles ou employeurs
Orientations par ?	Employeur dans le cadre de la formation continue ou directement par le professionnel impliqué ou intéressé par la formation.
Points forts	<i>Formations au plus près de la pratique et des questionnements</i>
Points d'efforts	<i>Groupe constitué d'une majorité de candidats issus de la même entité. Difficultés à intégrer les autres participants aux pratiques de leur organisation.</i>
LOCALISATION	
Lieux de l'intervention	Espace Léon Vergnole, 4 rue Daumier à Nîmes
Secteur géographique concerné	Tout le département
Points forts	Nîmes, préfecture du GARD, lieu central et bien aménagé pour partager repas et temps de formation
ORGANISATION	
Nombre d'intervenants	1 formatrice : Sophrorelaxologue et Psychopraticienne
Mode d'intervention/périodicité	3 journées de formation = 21h
Méthode d'intervention	Apports théoriques - Travail sur des études de cas - Supports audiovisuels - Jeux de rôle, mises en situation - Pédagogie participative
Points forts	<i>2 journées consécutives d'apports théoriques et mises en situation, puis une journée quelques semaines plus tard pour un retour d'expérience.</i>
Points d'efforts	<i>Réguler et contenir les temps de parole des participants</i>

IMPACTS	
Outils d'évaluation utilisés	Evaluation quantitative Qualité du contenu de la formation, des échanges avec les participants et de leur satisfaction lors du bilan final (oral + questionnaire) + bilan de suivi à +3 mois
Résultats de l'action	<p>Dates : 13 et 14 septembre – 6 décembre Horaires : 9h/12h30 - 13h30/17h</p> <p>8 professionnelles formées Asso les 1000 couleurs : 1 médiatrice école familles Présence 30 : 1 éducatrice jeunes enfants, 1 auxiliaire puéricultrice, 1 animatrice d'éveil, 1 directrice de crèche, 1 référente technique bénévole de l'EPE30 : 1 psychologue 1 infirmière libérale</p> <p>Objectifs</p> <ul style="list-style-type: none"> - Acquérir ou approfondir les techniques de communication et les outils d'animation essentiels à la prise en charge d'un groupe de parents. - Pouvoir les utiliser dans le cadre de la construction d'une animation (le temps de la préparation et le temps de l'animation). <p>Évaluation Nous avons conçu une grille d'évaluation à chaud (<i>items : Accueil, salle/lieu, qualité des échanges du groupe, relation avec le formateur, réponse aux attentes, pertinence des connaissances apportées, densité de la formation, durée de la formation, supports de formation</i>) 80% sont satisfaits ou très satisfaits de cette session de formation</p>
Points forts	<i>Le rythme et les contenus pédagogiques</i>
Points d'efforts	<i>La typologie du groupe, les supports de formation</i>



Cette première session a permis de réfléchir à l'amélioration de l'organisation, selon la typologie des pratiquants.

Les contenus pédagogiques pertinents auraient dû être transmis aux stagiaires dès le démarrage de la formation, et non à posteriori.

Une attention particulière sera portée à la morphologie du groupe avant la formation.

FORMATIONS SUR SITE

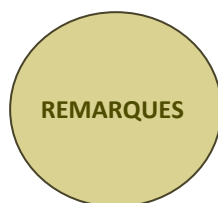
11 journées
de formation et
1 intervention de 2h

105
Professionnels

BENEFICIAIRES	
Type de public	Professionnels et bénévoles du secteur social, médico-social, de l'animation et de l'éducatif
Caractéristiques	Il s'agit de groupes appartenant à une même structure, mais pluridisciplinaires
Modes de repérage des besoins	L'EPE est sollicitée en fonction de son mode de travail spécifique, de son expérience en matière de parentalité, par des structures qui ont déjà fait intervenir l'EPE à d'autres niveaux ou ont entendu parler de sa pratique.
Moyens de mobilisation	L'EPE est souvent connue par ces structures ; bouche à oreille...
Points forts	<i>Interventions au plus près de la pratique et des questionnements. Des formations construites au plus près des besoins de l'équipe afin de développer et d'harmoniser les connaissances et les compétences en les soutenant par des éclairages théoriques.</i>
Points d'efforts	<i>Permettre à davantage de structures de bénéficier de nos formations</i>
Propositions	<i>Faire connaître notre offre</i>
LOCALISATION	
Lieux de l'intervention	Sur site, à distance
Secteur géographique concerné	Département du Gard, Hérault, Bouches du Rhône
Points forts	<i>Mobilité de nos intervenants</i>
Points d'efforts	<i>Elargir et diversifier nos lieux d'intervention</i>
Propositions	<i>Faire connaître notre offre en allant à la rencontre des commanditaires</i>
ORGANISATION	
Nombre d'intervenants	9 formateurs : Valérie Lauzent, Directrice de l'EPE - Catherine Belle, Psychologue clinicienne - Izabella Brewczynska, Sophrorelaxologue et Psychopraticienne – Sylvie Darras, Médiatrice, analyste de la pratique – Nasser Raïs, Psychologue clinicien – Amandine Marchier, Educatrice spécialisée, consultante en travail social – Isabelle Dauboin, Psychologue clinicienne – Christel Marquié, Coach – Anna Burlan, Animatrice culturelle
Mode d'intervention Périodicité	Intervention à la demande
Méthode d'intervention	Apports théoriques interactifs, exercices concrets en grands et petits groupes, mises en situation, travail sur des cas amenés par les participants, documents remis aux participants.
Points forts	<i>L'EPE travaille en collaboration avec des intervenants aux compétences diverses</i>
Points d'efforts	<i>Mettre en avant nos compétences d'actions et nos potentialités d'intervention</i>
Propositions	<i>Elaborer une plaquette d'action spécifique de notre service de formation.</i>

IMPACTS

Outils d'évaluation utilisés	<p>Evaluation quantitative</p> <p>Qualité du contenu de la formation, des échanges avec les participants et de leur satisfaction lors du bilan final (oral + questionnaire) + bilan de suivi à +3 mois</p>
Résultats de l'action	<p>- Centre social et culturel LA CROISEE, Saint Gilles : La posture de l'accueillant - 5 stagiaires – le 18 janvier</p> <p>- EPE13, Marseille : La posture de l'accueillant – 8 stagiaires – les 6 et 13 avril</p> <p>- Communauté de Commune de Beaucaire Terres d'Argence : Le concept de résilience - 8 stagiaires – le 18 juin</p> <p>- Bonjour – Groupe Présence 30, Nîmes : Transmission aux familles – 11 stagiaires – le 24 août</p> <p>- Foyer de l'Enfance, Nîmes : Faire avec, faire ensemble – 10 stagiaires – les 14 et 15 octobre</p> <p>- Centre social RIVES, Nîmes : La réussite éducative et la relation enfant/parent – 13 stagiaires – les 10 et 13 décembre</p> <p>- CEMEA Occitanie, Montpellier : Formation à distance des AESH – adaptation à l'emploi – 20 stagiaires - les 3, 17 et 31 mars</p> <p>- IFME, Nîmes : Présentation des actions parentalité de l'EPE30 – 30 étudiants – le 25 janvier</p>
Points forts	<p><i>Formations toujours proches de la pratique des professionnels et bien repérées comme telles. Nos outils d'évaluation nous permettent d'être dans l'amélioration continue de notre service. Nous réajustons constamment et nous nous appuyons sur notre équipe d'intervenants experts.</i></p>
Points d'efforts	<p><i>Nous devons développer l'offre et diversifier les propositions, diffuser les formations déjà dispensées et qui ont bien fonctionné.</i></p>
Propositions	<p><i>La responsable du service a pour mission d'améliorer tout ce qui a été pointé en points d'efforts : repérer plus précisément les besoins, se faire davantage connaître, développer l'offre et diversifier les propositions, diffuser les formations déjà dispensées et qui ont bien fonctionnées. Notre équipe de formateurs est maintenant constituée, prête à exercer selon la philosophie de l'EPE. De nouveaux partenariats se concrétisent, il nous faut continuer à travailler à la hauteur de notre réputation.</i></p>



L'organisme de formation de l'EPE a obtenu la certification QUALIOPI en décembre 2020.

Cette labellisation nous engage qualitativement auprès de nos commanditaires de formation.

L'EPE a toujours su se positionner parmi les propositions de formations à destination des professionnels du secteur médico-socio-éducatif, avec ses spécificités bien repérées par les partenaires locaux. Malgré une année 2021 très anxiogène, provoquant beaucoup d'incertitudes, le service formation a atteint les objectifs fixés, il nous faudra faire corps et être en constante création, visionnaire dans la proposition de nos formations.

ANALYSE DE LA PRATIQUE PROFESSIONNELLE - RÉGULATION

18 séances

50

Professionnels

BENEFICIAIRES	
Type de public	Professionnels de différentes structures
Caractéristiques	Groupes pluridisciplinaires appartenant à une même structure ou relevant du même dispositif
Modes de repérage des besoins	L'EPE est sollicitée du fait de son mode de travail spécifique, de son expérience en matière de parentalité, par des structures qui l'ont déjà faite intervenir à d'autres niveaux ou ont entendu parler de sa pratique.
Moyens de mobilisation	L'EPE est souvent connue par ces structures ; bouche à oreille... Contact partenaires, institutions. Mailing au travers des propositions de formation.
Points forts	<i>Interventions au plus près de la pratique et des questionnements. Les formateurs de l'EPE ont l'habitude du travail de groupe et savent favoriser une grande qualité d'écoute et de dialogue.</i>
Points d'efforts	<i>Faire encore davantage connaître l'existence de ce travail. Les structures ont de plus en plus de difficultés à trouver les moyens de bénéficier de ces accompagnements.</i>
Propositions	<i>Intégration dans une optimisation globale de la communication au sein de l'EPE</i>
LOCALISATION	
Lieux de l'intervention	- Centre de Rééducation de l'Ouïe et de la Parole, Arc en Ciel, Site de Nîmes (2 groupes) - Le Mazet des Parents à Saint-Gilles (CSC La Croisée) - Les Berceuses de Valdegour à Nîmes (Les CEMEA) - Foyer départemental de l'enfance du Gard
Secteur géographique concerné	Tout le département
Points forts	<i>Notre disponibilité et notre mobilité / Notre pratique spécifique</i>
ORGANISATION	
Nombre d'intervenants	3 analyseurs de pratique : 1 psychologue clinicienne, 1 formatrice-médiatrice, 1 médiatrice familiale.
Mode d'intervention/ périodicité	La plupart des analyses de pratique se déroulent à raison de séances de 2 heures mensuelles. La tendance est, pour des raisons budgétaires, à une réduction des interventions à 1h30 et à une périodicité bimestrielle.
Méthode d'intervention	Travail de groupe à partir de préoccupations, difficultés, impression d'impasse d'un ou plusieurs membres de l'équipe. L'usager est toujours au centre du travail. La confidentialité des propos est primordiale. La liberté de parole ne peut exister qu'à cette condition.
Points forts	<i>Travail sur le lien enfant, famille et institution, dynamique de groupe toujours très positive. Qualification des intervenants.</i>
Points d'efforts	<i>Les moyens financiers des services tendent à se réduire ce qui entraîne un espacement des rencontres et une impossibilité pour certaines structures de donner suite à nos propositions. La nécessité de formations et d'analyse des pratiques apparaît pourtant de plus en plus primordiale alors que les moyens semblent se réduire (financement, disponibilité des équipes). De plus, il nous faut faire évoluer nos outils pédagogiques et diversifier nos supports médiatiques. Une séance d'analyse des pratiques professionnelles s'est déroulée en distanciel, nous devons réfléchir à offrir cette compétence aux associations intéressées .</i>

IMPACTS

Outils d'évaluation utilisés	Evaluation quantitative et qualitative Renouvellement des conventions et nouvelles sollicitations Rencontre des équipes
Réalisation de l'action	<ul style="list-style-type: none">- CSC LA CROISEE - LE MAZET DES PARENTS à Saint-Gilles : 4 séances de 2h - 8 professionnels (Référénte famille, Assistantes Sociales, Bénévoles, Educatrice de Jeunes Enfants, Puéricultrice, Animatrice-coordinatrice)- CROP : 10 séances d'1h30 – 19 membres du personnel médico-social- CEMEA «les berceuses de Valdegour» : 2 séances de 3h – 6 animatrices- FOYER DE L'ENFANCE 30 : 5 séances d'1h30 puis 4 séances de 2h – 16 assistants familiaux <p><u>Objectifs</u> Travail centré sur les pratiques au sein de l'institution ou du collectif. Repérer, interroger et améliorer ses pratiques (individuelles ou collectives), mieux se situer par rapport aux enfants ou usagers pris en charge et aux différents partenaires. Repérer la place des différents intervenants de l'équipe. Identifier les besoins et les attentes des parents à l'égard de leurs enfants, les attentes des institutions et comment ces besoins et attentes sont pris en compte. Renforcer ce qui étaye la posture professionnelle. Permettre aux questions et éventuelles tensions de s'exprimer et d'être travaillées.</p> <p><u>Evaluation</u> Elle est faite avec les membres de l'équipe concernée, mais également avec l'encadrement, sans déroger à la confidentialité des propos tenus lors du travail.</p>
Points forts	<i>La qualité du dialogue confiant qui permet de travailler en profondeur. La compétence des intervenants en matière de dynamiques familiales.</i>
Points d'efforts	<i>Pouvoir permettre à davantage de structures de bénéficier de cette offre en améliorant la communication.</i>
Propositions	<i>Mettre en exergue notre capacité à proposer des temps d'analyse de la pratique dans les mêmes exigences qualitatives que nos formations, en matière de diagnostic et de développement (recherche d'intervenants, développement de l'offre...).</i>

REMARQUES

La qualification et l'expérience des intervenants-experts de l'EPE, ainsi que son approche spécifique, une réflexion partagée au plus près des préoccupations des professionnels, en font un interlocuteur privilégié, à l'écoute des besoins des structures œuvrant dans le soutien à la parentalité sous toutes ses formes. Reconnue dans cet exercice, les perspectives nous laissent penser à l'occupation d'une juste place dans ce domaine, un travail de prospection est engagé, le développement de cette action est favorisé par la recommandation de nos clients, satisfaits de nos prestations.

CONCLUSION et PERSPECTIVES

Comme vous l'avez lu, 2021 fut une année de transition pour l'EPE du Gard mais des perspectives motivantes pour 2022 se présentent :

Des actions historiques sont maintenues sur tout le département : les LAEP, les Points Écoute Parents Enfants et les formations. Celles-ci sont en cours d'étayage, il semblerait qu'une reprise du cours habituel des actions, s'amorce en fin d'année 2021.

Pour 2022 : Nous espérons reprendre le développement de l'action à La Maison d'Arrêt avec un Point Écoute Parents et une action autour d'un Accueil Enfants-Parents, multiplier les animations en visio conférence ou en présentiel, essayer davantage les entretiens individuels sur le département du GARD en distanciel, consolider la fréquentation des LAEP et diversifier les journées de formation.

En 2022, si un retour à la normale s'opère nous mettront en œuvre le projet de conférence.

De nouvelles contraintes économiques, logistiques et de ressources humaines, suite à plusieurs facteurs externes et internes (locaux, pandémie, départ de personnel, perte de ressources financières), sont venues enrayer le développement de l'activité début 2021. Malgré tout, celle-ci s'est déployée de façon plus régulière dès le 3eme trimestre 2021.

Nous avons recherché et trouvé des solutions, parfois dans l'urgence, qui nous permettaient de rendre service aux familles, d'offrir une palette de prestations, dans un souci du maintien de la qualité de nos pratiques professionnelles et en adéquation avec les moyens de l'association.

Continuer, développer, surmonter les aléas a pu être possible grâce à une réelle volonté de préserver la vitalité de l'association tout en faisant face aux contraintes. Le Conseil d'Administration présent tout au long de l'année, toujours à l'écoute, dans le soutien, le conseil et l'action au plus près des préoccupations du terrain et la Fédération Nationale ont toujours répondu à nos sollicitations pour servir l'intérêt des familles dans ce contexte si particulier.

Merci à tous,
Valérie LAUZENT
Directrice